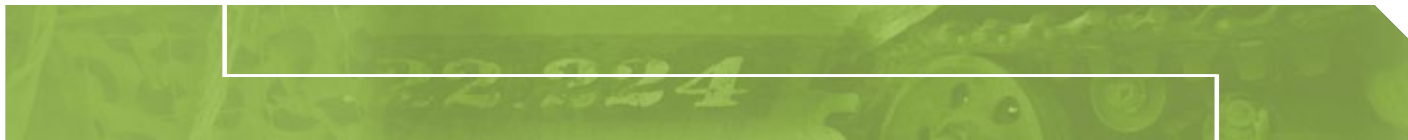




FORSVARETS BYGNINGS- OG ETABLISSEMENTSTJENESTE

**EKSTERN
HØRING**



FORSVAR FOR NATUREN

AFLANDSHAGE

DRIFTS- OG PLEJEPLAN 2012-2026





**KOLOFON:**

Titel: Aflandshage, Drifts- og plejeplan 2012-2026

Fotos: Orbicon A/S

Udgivelse: Forsvarets Bygnings- og Etablissementstjeneste

Layout og produktion: BUCHS AS

Udarbejdelse: Orbicon A/S, Erik Mandrup Jacobsen

ISBN:

Kvalitetssikring: Forsvarets Bygnings- og Etablissementstjeneste, forstfuldmægtig Steffen Michael Thomsen

Internetversion: Planen kan findes i elektronisk format på www.forsvaret.dk/fbe

Godkendelse: Forsvarets Bygnings- og Etablissementstjeneste, fungerende chef for driftsdivisionen oberstløjtnant Jørgen Clasen



INDHOLD

1. RESUMÉ	7
2. INDLEDNING	8
2.1. Forsvarets drifts- og plejeplaner.....	9
2.2. Konkret om drifts- og plejeplanen for Aflandshage.....	12
3. MÅLSÆTNING	14
3.1. Forsvarsministeriets generelle drifts- plejemålsætninger.....	14
3.2. Konkrete drifts- og plejemålsætninger for Aflandshage.....	15
4. STATUS	18
4.1. Ejendomsoversigt og kortgrundlag.....	18
4.2. Brugernes anvendelse.....	27
4.3. Naturbeskyttelse.....	27
4.4. Publikumshensyn.....	40
4.5. Landskab og geologi.....	41
4.6. Historie.....	44
5. ANALYSE	46
5.1. Evaluering af eksisterende forhold.....	46
5.2. Ny indsats.....	47
6. MODELLER	50
6.1. Lysåben natur.....	50
6.2. Skov.....	52
6.3. Hydrologi.....	52
6.4. Invasive arter.....	53
6.5. Artsbeskyttelse.....	54
7. AKTIVITETER	56
7.1. Rydning.....	56
7.2. Græsning.....	57
7.3. Hydrologi.....	57
7.4. Bekæmpelse af invasive plantearter.....	58
7.5. Publikumshensyn.....	58
8. REFERENCER	60
9. BILAG	62
KORTBILAG	62

LÆSEVEJLEDNING

Drifts- og plejeplanen indeholder ni kapitler med følgende emner:

Kapitel 1 (Resumé):

Kortfattet opsummering af drifts- og plejeplanens indhold.

Kapitel 2 (Indledning):

Beskrivelse af baggrunden for drifts- og plejeplaner på Forsvarets arealer generelt som specifikt.

Kapitel 3 (Målsætning):

Gennemgang af de kort- og langsigtede målsætninger for Aflandshage fordelt på strategiske, taktiske og operationelle mål.

Kapitel 4 (Status):

Status for forholdene på Aflandshage ved planperiodens start.

Kapitel 5 (Analyse):

Analyse af indsatsprogrammet for den kommende planperiode og tilhørende prioriteringer.

Kapitel 6 (Modeller):

Beskrivelse af aktivitetsmodeller for de mest fremtrædende aktivitetstyper i den kommende planperiode.

Kapitel 7 (Aktiviteter):

Anvisning af planperiodens konkrete realisering af indsatsprogrammet ved hjælp af specifikke aktiviteter.

Kapitel 8 (Referencer):

Sammenstilling af litteraturhenvisninger fra drifts- og plejeplanens enkeltkapitler.

Kapitel 9 (Bilag):

Udvalgte bilag til understøttelse af drifts- og plejeplanens hovedtekst.

Hvert af ovennævnte kapitler indledes med en kort opsummering af kapitlets væsentligste indhold.

Denne opsummering fremgår med kursiv for at adskille den fra den øvrige tekst.



1. RESUMÉ

Udarbejdes når endelig plan foreligger.

2. INDLEDNING

Afsnittet beskriver baggrunden for drifts- og plejeplaner på Forsvarsministeriets arealer generelt, herunder formålet med planlægningen, planprocessen, retsvirkning, implementering af Natura 2000-planlægningen m.v. Desuden beskriver det mere konkret baggrunden for drifts- og plejeplanen for Aflandshage.

I gennem de sidste 100 år er en række områder i Danmark blevet udlagt til militære formål, herunder særligt som skyde- og øvelsesterræner. Forsvarsministeriet råder således i dag over et samlet areal på ca. 33.000 ha, hvoraf størstedelen udgøres af nogle få meget store terræner. En stor del af arealet udgøres af naturområder eller tidligere landsbrugsarealer, der ikke for nylig har været i omdrift. Der er også på en del arealer, der er bortforpagtet til ekstensivt landbrug eller som drives

som skov. De væsentligste målsætninger for arealerne er dog anvendelsen til militære uddannelsesformål og naturbeskyttelse, hvortil kommer, at Forsvarsministeriets arealer i disse år åbnes for publikum, når dette kan forenes med de primære målsætninger. For langsigtet at tilgodese de interesser, der er tilknyttet terrænerne, er det helt afgørende at sikre en effektiv og målrettet planlægning, hvilket har været en høj prioritet hos Forsvarsministeriet igennem de seneste årtier.



Formålet med denne drifts- og plejeplan er at sikre en langsigtet planlægning, der på én gang tilgodeser de nationale og internationale forpligtelser på naturbeskyttelsesområdet, de rekreative interesser og Forsvarsministeriets nuværende og fremtidige brug af arealerne.

2.1. Forsvarsministeriets drifts- og plejeplaner

Siden 1991 er der for en række af Forsvarsministeriets skyde- og øvelsesterræner udarbejdet drifts- og plejeplaner med henblik på at sikre mulighederne for den nødvendige uddannelse og træning af enheder under realistiske vilkår og samtidig tilgodese hensynet til naturbeskyttelse og publikum. Drifts- og plejeplaner tager udgangspunkt i Forsvarsministeriets Miljøstrategi, der senest er revideret i 2011 (Forsvarsministeriet, 2011). Der foreligger i dag 44 sådanne planer, der er udarbejdet i et samarbejde mellem Skov- og Naturstyrelsen og Forsvarsministeriet.

Der er ikke tidligere udarbejdet en drifts- og plejeplan for arealerne ved Aflandshage.

Fra 2007 har Forsvarsministeriet besluttet selv at udarbejde nye og revidere eksisterende planer i takt med, at disse udløber. Drifts- og plejeplanerne er således fortsat det redskab, som Forsvarsministeriet anvender til at implementere miljøstrategien og gennemføre en arealforvaltning, der bedst muligt afvejer de mange hensyn, der knytter sig til militære terræner. Det sikres løbende, at eksisterende og nye lovmæssige bindinger, herunder fx kravene til beskyttelse af internationalt prioriterede naturtyper og arter, bliver integreret i planlægningen. Planerne udarbejdes i henhold til Forsvarets Bygnings- og Etablissementstjenestenes (FBE) generelle retningslinier for udarbejdelse af drifts- og plejeplaner (FBE, 2011a).

Drifts- og plejeplaner omhandler i princippet alle forhold, der knytter sig til forvaltningen af de militære områder. Problematikken om støjgener fra militære aktiviteter er dog ikke indeholdt, men henhører under særlig regulering via Bekendtgørelse om støjregulering af Forsvarsministeriets øvelsespladser og skyde- og øvelsesterræner (Miljøministeriet, 2007).

2.1.1. Formål og målgruppe

Formålet med drifts- og plejeplaner er at sikre et bindende dokument, der

- beskriver de militære, naturbeskyttelses- og publikums-mæssige målsætninger, der knytter sig til et givet terræn,
- fremlægger en status for terrænets værdier og anvendelse,
- foretager en analyse af, hvordan målsætningerne bedst tilgodeses og forenes,
- opstiller visioner for den langsigtede udvikling af terrænet,
- fastlægger generelle modeller og konkrete aktiviteter for forvaltningen i den pågældende planperiode, og
- sikrer ejerskab blandt såvel interne som eksterne bidragydere igennem inddragelse i tilblivelsesprocessen.

Den primære modtager af drifts- og plejeplanen er den stedlige, forvaltende myndighed, der har ansvaret for den daglige drift af terrænet og implementering af planen, samt Forsvarsministeriets brugere. Hertil kommer øvrige myndigheder, frem for alt kommunen, som med drifts- og plejeplanen opnår et solidt og veldokumenteret udgangspunkt for administrationen af lovgivning på terrænerne, særligt lovgivning om planlægning, miljømål, naturbeskyttelse og vandløb. Endelig er planen rettet mod befolkningen, herunder ikke mindst lokale interessenter, der ønsker at anvende terrænerne til fritidsformål.

2.1.2. Indhold

Forsvarsministeriets drifts- og plejeplaner er traditionelt opbygget således, at der på basis af et omfattende beskrivende statusafsnit og en oplistning af Forsvarsministeriets egne ønsker samt ønsker fra eksterne bidragydere foretages en afvejning. Denne leder frem mod en konkret oplistning af aktiviteter til implementering af planen. De foreliggende drifts- og plejeplaner er ganske omfattende og giver en detaljeret beskrivelse af de enkelte terræner.

Det er hensigten, at reviderede og nye planer bliver så operationelle som muligt. De beskrivende afsnit er derfor søgt begrænset, således at planerne i videst mulige omfang refererer til allerede publiceret eller på anden måde tilgængelig information, fx udløbende el-

ler udløbne drifts- og plejeplaner, der rummer en stor mængde meget værdifuld dokumentation. Samtidig er det hensigten, at planerne for at bevare størst mulig aktualitet ikke beskriver forskrifter og målsætninger, der er stærkt foranderlige. Drifts- og plejeplanen er således en ramme, der skal sikre samordning af målsætninger og aktiviteter og derudover anviser den konkrete indsats på naturbeskyttelsesområdet.

De nye planer følger en kapitelstruktur, hvor målsætningen for de tilknyttede interesser vil vægtes højt, således at denne igennem et analyseafsnit nemt og overskueligt kan omsættes til egentlige aktiviteter.

2.1.3. Revision, ændringer og tillæg

Forsvarsministeriet vil sikre, at planerne er tidssvarende. I den sammenhæng vil planerne gennemgå egentlig revision så betids, at den ny version træder i kraft senest, når den eksisterende planperiode udløber. Der vil dog i de fleste tilfælde blive tale om, at planerne revideres halvvejs i planperioden på 15 år. Revisionen vil bestå i en evaluering af den foregående planlægning og indsats, samt en opdatering af status, herunder lovmæssige krav. På grundlag heraf indstilles eller videreføres eksisterende aktiviteter, ligesom der kan gennemføres nye. Revisionen består desuden af opdatering af digitalt og analogt kortmateriale.

Ændringer i planer, der ikke umiddelbart forestår revision, kan foretages af Forsvarsministeriet efter behørig inddragelse af eksterne parter, herunder myndighederne og andre. Ligeledes kan der for sådanne planer udarbejdes tillæg for specifikke, afgrænsede temaer, fx Natura 2000-bindinger.

2.1.4. Planproces

Udarbejdelse af en drifts- og plejeplan indebærer en række faser: Igangsættelse, indsamling af data og materiale, formulering, høring, beslutning og publicering, hvorefter kommer implementeringen. Interne brugere og eksterne bidragsydere vil blive inddraget via høring og konsultation med henblik på identificering af forslag og ønsker til planlægningen samt indsamling af relevant data fra forskningsinstitutioner, myndigheder, nabolodsejere og

interesseorganisationer. Inddragelse vil ske dels formelt og dels uformelt. Planprocessen, der er nærmere beskrevet i FBEs generelle retningslinjer for udarbejdelse af drifts- og plejeplaner, påhviler FBE (FBE, 2011a).

2.1.5. Planperiode

Planperioden for drifts- og plejeplaner er fastsat til 15 år, og konkrete plandispositioner vil blive tilrettelagt indenfor denne tidsramme. Der kan for særlige delemler være tale om en kortere implementeringsfrist. Første periode for fx Natura 2000-planlægningen er 2009-2015 og anden periode er 2015-2021. Denne del skal således i princippet evalueres to gange i løbet af perioden for drifts- og plejeplanen, hvilket kan indebære en administrativ ændring af planen i det tilfælde, hvor der alene er tale om småjusteringer, et plantillæg eller en fuld revision, hvis der er tale om meget omfattende behov for ændringer.

2.1.6. Virkning, retsbaggrund og myndighedsinddragelse

Drifts- og plejeplaner er ikke juridisk bindende, og en række af de aktiviteter, de beskriver, kræver dispensation, tilladelse m.v. i henhold til dansk lovgivning, herunder lovgivning, der er en udmøntning af internationale regler. Igennem inddragelse af interessenter i tilblivesprocessen har Forsvarsministeriet dog en berettiget forventning om, at myndighedsbehandlingen af sådanne dispositioner vil ske med udgangspunkt i drifts- og plejeplanen, og dermed smidigt og hurtigt. Tilsvarende forventes det, at planerne bliver en platform for samarbejde mellem Forsvarsministeriet og lokalsamfundet og bidrager til gensidig forståelse for terrænernes drift, pleje og flersidige anvendelse.

2.1.7. Relation til lovgivning

Forsvarsministeriets drifts- og plejeplaner beskriver traditionelt de lovmæssige bindinger, der har betydning for det enkelte terræn, herunder de konkrete forhold. Denne del er fravalgt i de nye planer, da de foreliggende lovforskrifter er omsat i Forsvarsministeriets interne bestemmelser.

En ny forskrift for mange terræner er dog Natura 2000-planerne, der netop er vedtaget nationalt.



Her skal Forsvarsministeriet gennemføre passende foranstaltninger med henblik på at undgå forringelse af beskyttede naturtyper og levesteder for arter. Ydermere skal Forsvarsministeriet træffe passende foranstaltninger med henblik på at undgå forstyrrelse af de arter, for hvilke områderne er udpeget, for så vidt disse forstyrrelser har betydelige konsekvenser for opnåelse af bevaringsmålsætningen for de beskyttede arter. Den generelle bevaringsmålsætning for Natura 2000-områderne

er at sikre eller genoprette en gunstig bevaringsstatus for de arter og naturtyper, som områderne er udpeget for at beskytte.

Til vurdering af indsatsen anvender Forsvarsministeriet Natura 2000-planerne, der på grundlag af basisanalyser udarbejdet af de tidligere amter og miljøcentre identificerer trusler. Trusler angives i planerne som aktuelt forekommende og konkrete påvirkningsfaktorer,

der enkeltvis eller i samvirksomhed vil kunne forhindre, at naturtyperne og arterne opnår gunstig bevaringsstatus. Forsvarsministeriet opfatter Natura 2000-planerne som "screeninger", der identificerer alle aktuelle trusler. Ud fra dette vurderer Forsvarsministeriet mulighederne for at bidrage til en indsats og gennemfører igennem sin planlægning konkrete aktiviteter, der kan imødegå de oplyste trusler. Forsvarsministeriet iværksætter ikke yderligere vurdering af betydningen af igangværende militære eller andre aktiviteter i forhold til naturtyper og levesteder, men vil, i det omfang der i planperioden eventuelt bliver opmærksomhed om nye temaer, forholde sig hertil.

2.1.8. Relation til generelle retningslinjer

FBE har primo 2011 udarbejdet 7 bestemmelser, der fungerer som generelle retningslinjer for fx skovdrift, drift og pleje af landbrugsarealer og lysåbne naturarealer, forebyggelse og bekæmpelse af invasive arter (FBE, 2011a-g). Disse retningslinjer vil udgøre rammen for forvaltningen på det enkelte terræn og således være direkte retningsgivende for drifts- og plejeplanerne. Det sker fortrinsvis igennem kapitel 7, hvor der opstilles modeller for den konkrete implementering af planen, og hvor der er en mere specifik reference til bestemmelserne.

2.1.9. Konkret implementering

Drifts- og plejeplaner vil i kraft af deres relativt lange gyldighedsperiode kun vanskeligt kunne omsættes til daglig konkret forvaltning. I praksis er det lokale enheder af FBE som forestår omsætningen af drifts- og plejeplanernes operationelle målsætninger og aktiviteter til konkret handling.

2.1.10. Overvågning og evaluering

Forsvarsministeriet vil løbende bidrage til indsamling af naturdata igennem tæt samarbejde med universiteter, myndigheder, organisationer og ved egne undersøgelser.

Drifts- og plejeplanerne evalueres senest et halvt år inden indeværende plans udløb. Evalueringen vil blive foretaget med udgangspunkt i, om de i drifts- og plejeplanens planlagte aktiviteter er gennemført. Udover aktiviteterne in-

deholder evalueringen også en vurdering af landskabers, naturens og skovens strukturelle udviklingen i forhold til den ønskede udvikling jævnfør planens visionskapitel.

Naturtyper og arter der udpegede i Natura 2000 områderne (se også afsnit 4.3.) evalueres senest et halvt år efter en statslig vedtaget Natura 2000 plan.

2.2. Konkret om drifts- og plejeplanen for Aflandshage

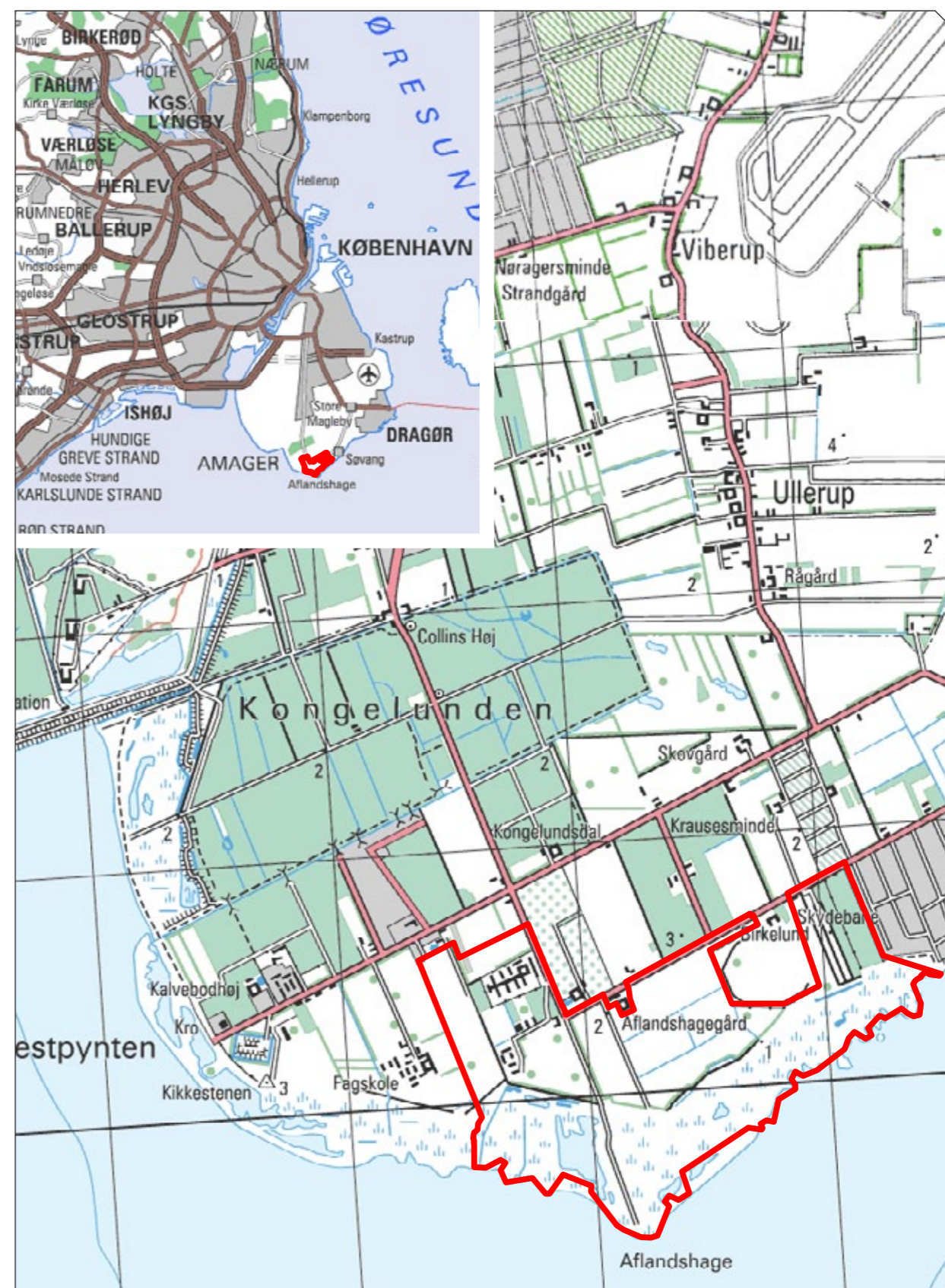
Forsvarsministeriets arealer ved Aflandshage ligger på det sydlige Amager i Dragør Kommune. De afgrænses mod vest af Sydvestpynten ved Kongelunden, mod syd af farvandet udfør Sydamerger, mod øst af den bymæssige bebyggelse i Søvang og mod nord af Fælledvej og den sydøstlige del af Kongelunden.

144 ha. af Aflandshage benyttes i dag af Forsvarets Efterretningstjeneste. De resterende 13. ha benyttes af Forsvarsministeriet.

Aflandshage udgør en del af et større fredningsområde, et vildtreservat og indgår desuden i et større sammenhængende internationalt naturbeskyttelsesområde (Natura 2000 område). Hovedparten af planområdet udgøres af strandeng, lagunesøer og rørsump, men også andre naturtyper som agerland, krat og skovlignende vegetation findes i planområdet.

Arealerne ved Aflandshage rummer betydelige naturværdier af både dansk og international betydning. Med sin bynære beliggenhed relativt tæt på landets hovedstad rummer området ligeledes et stort rekreativt potentiale.

Som noget særligt for arealerne ved Aflandshage bør nævnes, at der ifølge "Bestemmelser for Civil Luftfart, BL 3-16 Bestemmelser om forholdsregler til nedsættelse af kollisionsrisikoen mellem luftfartøjer og fugle/pattedyr på flyvepladser" ikke må etableres anlæg, der kan tiltrække fugle, indenfor en afstand af 13 km fra en offentlig godkendt lufthavn.



Figur 2-1: Beliggenheden af Forsvarsministeriets arealer ved Aflandshage på det sydlige Amager.

3. MÅLSÆTNING

I dette afsnit beskrives og formuleres kort- og langsigtede målsætninger for anvendelsen af arealerne ved Aflandshage. De kort- og langsigtede målsætninger har fungeret som et arbejdsredskab under drifts- og plejeplanens udarbejdelse og vil i sin færdige form være bestemmende for den fremtidige drift og pleje af terrænet. Målsætningerne er opstillet og fordelt på en række strategiske, taktiske og operationelle mål indenfor emnerne naturbeskyttelse og publikumshensyn. Målene er indbyrdes forbundet fra det overordnede og langsigtede til det konkrete og kortsigtede.

Forsvarsministeriet har lagt stor vægt på at formulere målsætningsdelen af drifts- og plejeplanen, idet man med dette afsnit har et samlet overblik over de generelle og konkrete mål fordelt på naturbeskyttelsesmål og på mål for publikumshensyn. Målene opdeles i strategiske, taktiske og operationelle mål, der opstilles skematisk for at lette overskueligheden og lette både den løbende og den afsluttende evaluering af planen. De strategiske mål er langsigtede, mens både de taktiske og operationelle mål er målbare indenfor planperioden. Strukturen lægger op til opfyldelse af Forsvarsministeriets generelle beslutning om at sikre evaluering af drifts- og plejeindsatsen, jf. Forsvarsministeriets Miljøstrategi.

3.1. Forsvarsministeriets generelle drifts-plejemålsætninger

Målsætningen for driften af Forsvarsministeriets arealer er generelt sammensat af mål for: militær anvendelse, naturbeskyttelse og publikumshensyn. Disse forskelligartede mål er formuleret og prioriteret i drifts- og plejemålsætningerne for de enkelte terræner og på grundlag af Forsvarsministeriets generelle retningslinjer udmøntet til en række arealtilknyttede og kortsigtede drifts- og plejemålsætninger for de enkelte arealer. For Aflandshage er der dog for nuværende ingen militære målsætninger.

3.1.1. Naturbeskyttelse

Forsvarsministeriets arealer udgør i kraft af mange års ekstensiv drift og målrettet naturpleje nogle af de bedst

bevarede naturområder i Danmark. Mange terræner er helt eller delvist udpeget som naturarealer af international betydning med krav om en aktiv indsats for at sikre gunstig bevarelsesstatus for særligt udpegede naturtyper og arter. Dette skal opnås igennem en indsats mod fx næringsstofberigelse, tilgroning, uhensigtsmæssig hydrologi og invasive arter. Hertil kommer, at der på alle terræner potentielt forekommer arter, der kræver særlig beskyttelse fx odder, danske arter af flagermus, visse krybdyr- og paddearter samt insektarter. Yngle- og rasteplasser for dyr og planter omfattet af Habitatdirektivet er endvidere beskyttet ifølge Naturbeskyttelseslovens § 29 a og § 29 b. Ifølge Naturbeskyttelseslovens § 52 er offentlige myndigheder endvidere forpligtet til at sikre en god plejetilstand på en række beskyttede naturtyper på offentlige arealer. Forsvarsministeriets arealer rummer ydermere andre væsentlige samfundsmæssige værdier i form af kulturminde, som skal beskyttes. Det er en generel målsætning, at Forsvarsministeriets aktivt bidrager til sikring af naturværdierne.

3.1.2. Publikumshensyn

Hovedparten af Forsvarsministeriets arealer er tilgængelige for civilt publikum, når arealerne ikke anvendes til militær uddannelse. De skal derfor tilbyde publikum gode oplevelser i forbindelse med såvel organiseret som uorganiseret brug. Publikums adgang skal kanaliseres hensigtsmæssig i forhold til militære aktiviteter og faciliteter samt naturområder og arter, der kræver særlig beskyttelse mod forstyrrelser.

3.2. Konkrete drifts- og plejemålsætninger for Aflandshage

De kort- og langsigtede målsætninger for Aflandshage er sammensat af en række strategiske, taktiske og operationelle mål. De strategiske mål udtrykker de langsigtede mål for den fremtidige drift. De taktiske mål tager primært udgangspunkt i den kommende planperiode og er kontrollerbare på periodeniveau. De operationelle mål udgør de mest handlingsorienterede mål, der i lighed med de taktiske mål også er kontrollerbare. I særdeleshed

taktiske og operationelle mål vil på sigt indgå i evalueringen af drifts- og plejeplanens målopfyldelse.

Samlet set tjener de taktiske mål til opfyldelse af de strategiske mål, ligesom de operationelle mål skal sikre opfyldelse af de taktiske mål. Ved hjælp af denne struktur er de strategiske, taktiske og operationelle mål sammenkoblede og udgør den røde tråd gennem drifts- og plejeplanens dispositioner fra det overordnede til det konkrete niveau.

3.2.1. Mål for naturbeskyttelse

Strategisk	Taktisk	Operationel
Natura 2000	1330 Strandengsarealet skal øges ved at omdanne rørskov til strandeng, afgræsse nu tilgroede arealer og inddrage dyrkede naboarealer til græsning.	Afgræsning af rørsump i planområdet vestlige ende tilstødende strandengen på Aflandshage, 11 hektar, senest 2013.
Aflandshage bidrager i videst muligt omfang til sikring af Natura 2000-område nr. 143's økologiske integritet.	Engryle: Arealet af levestedet skal bevares eller om muligt øges, og dets kvalitet bevares eller forbedres.	Afgræsning af rørsumpen mod øst ved Søvang, 10 hektar, senest 2013.
Natura 2000 naturtyper og arter skal have gunstig bevaringsstatus.	Klyde: Arealet af levestedet skal bevares og om muligt øges, og dets kvalitet bevares eller forbedres.	Løbende overvågning af betydningen af prædation fra ræve, mink o.a. samt indgriben om nødvendigt.
For naturtyper og for arters levesteder, der er vurderet til naturtilstand I eller II og gunstig prognose skal udviklingen i areal og naturtilstand være stabil eller i fremgang.	Havterne: Arealet af levestedet skal bevares og om muligt øges, og dets kvalitet bevares eller forbedres.	Vedvarende bekæmpelse af invasive plantearter på tilstødende arealer.
For naturtyper og for arters levesteder, der er vurderet til naturtilstand III-IV og/eller ugunstig prognose skal udviklingen i naturtilstand være stabil eller i fremgang, således at der opnås naturtilstand I-II og gunstig bevaringsstatus, såfremt de naturgivne forhold og truslens karakter giver mulighed for det. ¹	Dværgterne: Arealet af levestedet skal bevares og om muligt øges, og dets kvalitet bevares eller forbedres.	Fortsat adgangsbegrænsning. Eventuel etablering af stier og publikumsanlæg skal ske under udstrakt hensyntagen til naturinteresserne.
	Mosehornugle: Arealet af raste- og fourageringsområder skal bevares og om muligt øges.	

¹ Prognosen for 1110 Sandbanker med lavvandet vedvarende dække af havvand, 1150 *Kystlaguner og strandsøer er ugunstig pga. enårige alger (fedtemøg) i Køge Bugt og høje forekomster af miljøfremmede stoffer, og prognosen for 2130* Stabile kystklitter med urteagtig vegetation (grå klit og grønsværklit) og 2190 Fugtige klitlavninger er ugunstig fordi laveste tålegrænse for kvælstofdeposition er overskredet. Sådanne problemstillinger kan ikke alene håndteres indenfor Forsvarets ansvarsområde.

Tilsvarende omfatter rastende fuglearter, der hovedsageligt opholder sig på havet, dvs. i praksis udenfor planområdet. Ynglende plettet rørvagtel og især rørhøg er tilknyttet mere tilgroningsprægede naturtyper og er derfor ikke adresseret direkte i målsætningerne, idet engfuglene i målsætningerne er givet højere prioritet end sådanne arter.

Strategisk	Taktisk	Operationel
<p>Nationalt beskyttede naturarealer</p> <p>Bevare og pleje beskyttede naturtyper og fastholde/skabe god plejetilstand. Forsvaret har plejepå pligt på arealerne og de må ikke gro til i krat eller skov.</p> <p>Naturbeskyttelsestiltagene skal understøtte formålet med fredningen af Sydamer og styrke områdets status som vildtreservat.</p>	<p>Strandengsarealerne ved Aflandshage skal i videst muligt omfang fremstå som lysåben natur, med den eksisterende lave vegetation, stort set uden vedplanter, samt de eksisterende naturlige vegetationszoner og åbne vandflader.</p> <p>De kystprocesser, der til stadighed rykker grænsen mellem land og vand og betinger den, skal kunne fortsætte uhindret.</p> <p>Søer og vandhuller udvikles mod en så høj grad af naturlig hydrologi, som Forsvarsministeriets aktiviteter tillader.</p>	<p>Fortsættelse af eksisterende afgræsning af strandengen, 43,6 hektar.</p> <p>Eksisterende vandhul på skydebanen sikres og plejes løbende.</p>
<p>Skov</p> <p>Forsvarsministeriets fredsskovarealer skal drives efter naturnære skovdriftsprincipper. Drifts- og plejebeslutninger skal understøtte omstillingsprocessen. Skovarealerne styrkes naturmæssigt gennem naturnær skovdrift.</p>	<p>FBE opstiller langsigtede mål for fredsskovsarealerne ved udlægning af skovudviklingstyper.</p>	<p>Følgende skovudviklingstyper udlægges:</p> <p>94 Urørt skov 5,9 ha.</p>
<p>Øvrige arealer</p> <p>De øvrige arealer ved Aflandshage bidrager i videst muligt omfang til sikring af den biologiske mangfoldighed.</p>	<p>Ophør af landbrugsdrift.</p> <p>Dyr og planters spredningsmuligheder skal forbedres, og der skal skabes bedre landskabelig sammenhæng mellem Aflandshage og de tilstødende naturområder.</p>	<p>Omlægning af agerjord i omdrift til afgræsningssede arealer efter aftale med aktuelle forpagtere, 30,2 hektar senest 2014.</p> <p>Afgræsning af arealer ved den vestlige del af skydebanen, 5,8 hektar senest 2014.</p> <p>Rydning og efterfølgende græsning af kratbevoksede arealer syd for Sandagergård (= 4 hektar) og sydvest for Pionergården (= 1,9 hektar) senest 2014.</p> <p>Etablering af nye vandhuller på dyrkede arealer og oprensning af eksisterende vandhul på skydebanen, henholdsvis 0,2 og 0,27 hektar, senest 2016.</p> <p>Undersøgelse af hydrologiske forhold og muligheden for at hæve vandstanden på aktuelt dyrkede arealer, 30,2 hektar senest 2016.</p> <p>Bekæmpelse af kæmpe bjørneklo, lupin, gyldenris og rynket rose på delarealer, jf. aktivitetsoversigt.</p> <p>Delvis rydning af levende hegn, der adskiller nuværende strandenge fra agerjord i omdrift, 0,6 hektar senest 2014.</p>

Strategisk	Taktisk	Operationel
<p>Internationalt beskyttede arter</p> <p>Bilag IV arternes skal sikres i gunstig bevaringsstatus.</p>	<p>Flagermus: Sikring af et antal raste- og ynglemuligheder gennem udlægning af urørt skov.</p> <p>Krybdyr: Yngle- og overvintringssteder sikres gennem udvidelse af lysåbne arealer ved naturpleje.</p> <p>Padde: Yngle- og overvintringssteder sikres gennem udvidelse af lysåbne og fugtige arealer, pleje af eksisterende vandhuller og etablering af nye.</p>	<p>Se ovenfor om skovdrift</p> <p>Se ovenfor om pleje af arealer ved skydebanen.</p> <p>Se ovenfor om etablering af nye vandhuller samt pleje af eksisterende.</p>

3.2.2. Mål for publikumshensyn

Strategisk	Taktisk	Operationel
<p>Naturarealerne ved Aflandshage skal i videst muligt omfang kunne anvendes som udflugtsmål og oplevelsessted for offentligheden under hensyntagen til både Forsvarsministeriets anvendelse af arealerne og til naturbeskyttelsesmæssige interesser.</p> <p>Der skal etableres en bedre oplevelsesmæssig og rekreativ sammenhæng mellem arealerne ved Aflandshage og egnens øvrige naturområder.</p>	<p>Publikum skal i højere grad end i dag sikres udsigt over strandengene og den tilstødende Køge Bugt.</p>	<p>I samarbejde med Naturstyrelsen vil der blive etableret publikumsfaciliteter herunder et fugletårn og stiforløb i delområde 4 – øst for Pionergården (se fig. 4-2).</p> <p>Plughugst/Udsigtsrydninger i det levende hegn sydvest for Pionergården, senest 2014.</p>

4. STATUS

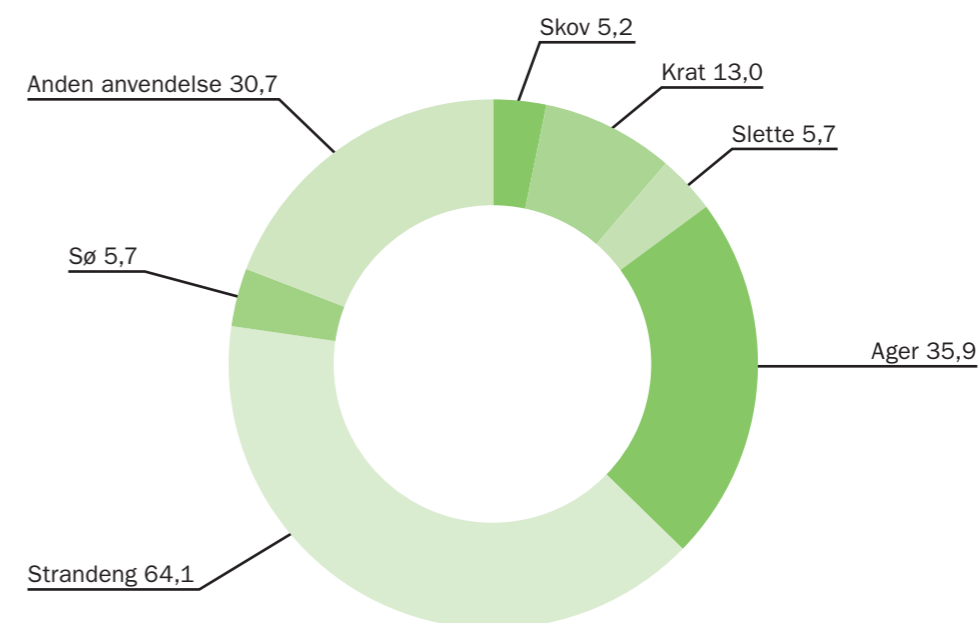
Afsnittet giver en status for forholdene på Aflandshage ved planperiodens start. Status indeholder en beskrivelse af ejendoms- og matrikelforhold, nuværende forvaltning, militære aktiviteter, arealanvendelse, naturværdierne, publikumsforhold m.v. For så vidt angår Natura 2000-naturen lægges vægten på beskrivelse af tilstanden af naturtyper og arter inden for den del af Natura 2000-områderne, der hører til Aflandshage, dog således at der sker en afvejning af betydningen af dette i forhold til forekomsten og tilstanden i de øvrige Natura 2000-områder. Ud over Natura 2000 behandles for hele terrænet en række Bilag IV-arter, dansk beskyttede og listede naturtyper og arter samt nogle udvalgte karakterarter for terrænet. Under naturbeskyttelse behandles ligeledes invasive arter, fortidsminder m.v.

Udarbejdelse af statusafsnittet bygger på et bredt grundlag af data og information, herunder oplysninger fra Danmarks Miljødata, miljøministeriets portal om vand- og naturplaner, Forslag til Natura 2000-plan for Natura 2000

område nr. 143 2009-2015 og den tilhørende basisanalyse. Desuden er inddraget data indsamlet i regi af Københavns Amt. Hertil kommer værdifuld information fra lokale enkeltpersoner og institutioner, herunder DOF-



Figur 4-2: Eksisterende arealanvendelse i 5 delområder på Aflandshage (se ovenfor).



Figur 4-1: Arealanvendelse for Aflandshage baseret på driftsklasseinddeling. Tallene angiver ha.

Basen og hjemmesiden Fugle og Natur. Endelig indgår et betydeligt datagrundlag fra undersøgelser iværksat af Forsvarsministeriet, herunder bl.a. udredning om Bilag IV-arter. Der henvises i øvrigt til www.forsvaret.dk/fbe

4.1. Ejendomsoversigt og kortgrundlag

For hele området er udarbejdet et digitaliseret kortgrundlag omfattende blandt andet et grundkort, som findes bagerst i drifts- og plejeplanen. Til grundkortet er tilknyttet en bevoksningsliste. Terrænet er opdelt i afdelinger, der udgør delområder af passende størrelse afhængig af terræntypen. Afdelinger er underopdelt i litra svarende til behandlingsenheder. Alle afdelinger og litra vises med henholdsvis et afdelingsnummer samt et litrabogstav. Til litra er knyttet en trebogstavskode, der angiver arealanvendelsen. Arealanvendelseskoderne kan genfindes i bevoksningslisten. Forklaringsliste over de anvendte træarts- og anvendelseskoder er vedlagt som bilag 1.

Forvaltningen af Forsvarsministeriets arealer er reguleret af en ydre administrativ og juridisk ramme. Den rele-

vante lovgivning er indarbejdet i en række bestemmelser, som udtrykker de generelle retningslinier, hvortil der henvises for yderligere information (FBE, 2011a-g).

4.1.1. Arealanvendelse

Hele planområdet udgøres af en sammenhængende matrikel, der ejes af Forsvarsministeriet: Matrikel nr. 135Aa St. Magleby By, St. Magleby 135a, hvis samlede areal er 157 hektar, jf. figur 4-1.

Planområdet kan i forhold til den aktuelle arealanvendelse principielt inddeles i 5 delområder (figur 4-2.):

1. Arealerne tilknyttet Sandagergård mod nordvest;
2. Dyrkede agerlands arealer med tilhørende levende hegn øst for Sandagergård og vest for Pionergården;
3. Arealerne omkring Pionergården.
4. Den gamle skydebane længst mod øst.
5. Strandenge, strandvolde, loer, pander og digegrave mod syd.



Sandagergård med strandengene ved Aflandshage i baggrunden (til venstre) og Forsvarets Efterretningstjenestes indhentningsstation på Amager (til højre). Fotos fra Forsvarets Efterretningstjenestes hjemmeside.

Delområde 1 med Sandagergård udgør samlet ca. 32 hektar og rummer primært bygninger og installationer, herunder den centrale administrationsbygning og tilhørende parkeringsfaciliteter m.m. Længst mod nordvest findes et par mindre hesteafgræssede parceller, og enkelte arealer omkring antenner m.m. er underlagt høslæt. Særligt mod syd, tilstødende strandengene i delområde 5, findes en del opvækst af gyldenris, lupiner m.m. Længst mod sydøst findes en større sammenhængende kratbevoksning bestående af tjørn, mirabel m.m. Bortset fra en lille bestand af den sjældne plante brændeskærm længst mod sydøst, rummer delområde 1 som sådan ikke de store naturværdier, og bortset fra kratarealerne mod syd vurderes potentialet også at være ret begrænset. Delområde 2 udgøres af ca. 30 hektar dyrket agerland beliggende mellem Pionergården mod øst og Sandagergård mod vest. De enkelte marker er adskilt af grøfter, og længst mod syd, tilstødende strandengene i delområde 5, findes et visse steder ganske tæt levende hegn primært bestående af tjørn, poppel, pil og ask. Enkelte ældre poppel- og pilehegn har været stynede.

Mod sydøst, tilstødende det sydvestlige hjørne af Forsvarsministeriets arealer ved Pionergården, findes en større sammenhængende kratbevoksning hovedsageligt bestående af tjørn.

Dele af markerne fremstod under besigtigelsen i 2011, særligt mod sydvest, pletvis vandlidende. Ellers er hele delområdet relativt højtliggende, ganske tørt og rummer kun begrænsede naturværdier.

Delområde 3 omfatter Forsvarsministeriets arealer ved Pionergården, et samlet ca. 13 hektar stort tilgroingspræget areal med spredte bygninger, veje, stier og militære installationer. Færdsel i området er meget vanskelig, dels pga. af den fremskredne tilgroning med tjørn, pil, hyld, slåen, brombær, græs, gyldenris, rynket rose og kæmpe bjørneklo, dels pga. af store mængder kvas, som er efterladt i forbindelse med fjernelse af pigtråd. Der har tidligere været slået græs i vejrabatter, på boldbaner samt langs perimeterhegnet, men dette er ikke sket de seneste år.



Invasive arter på arealerne ved Sandagergård: gyldenris og lupin.



Dyrkede arealer i delområde 3. Udsigt mod syd fra Fælledvej.



Dyrkede arealer i delområde 3: Vandsamling længst mod syd nær strandene i Natura 2000 området.

Arealet er stærkt præget af store forekomster af invasive arter, herunder kæmpe bjørneklo, lupin, gyldenris og rynket rose. Især de to sidstnævnte danner visse steder store sammenhængende bevoksninger, der dækker mange m². På Pionergårdens arealer står desuden

en stor mængde af arten hunderose, som vanskeliggør færdsel på store dele af arealet.

Forsvarets Bygnings- og Etablisementstjeneste udarbejdede i sommeren 2011 et notat vedrørende de invasive



Kvas og opvækst langs med hegnet i den sydlige del af Forsvarets arealer ved Pionergården. I baggrunden strandene i Natura 2000 området.



Kraftig opvækst af rynket rose på Forsvarets arealer ved Pionergården.



Delvist selvsået skov i delområde 4.



Voldene på det gamle skydebaneareal. Udsigt mod nord.

arter ved Pionergården, herunder en kortlægning af arternes udbredelse på arealet, med henblik på efterfølgende bekæmpelse, såfremt de nødvendige midler til dette kan skaffes. Resultaterne fra dette arbejde er indarbejdet i nærværende drifts- og plejeplan.

Delområde 4 omfatter 12 hektar delvist selvsået skov, skrænter og græsarealer i planområdets østlige ende nær byområdet Søvang.

Arealet rummer en gammel skydebane med tilhørende bygninger, der ikke længere benyttes. Det er på dette areal, at Forsvarsministeriet, Naturstyrelsen og Dragør Kommune har opnået enighed om en stiforbindelse, der forbinder den sydlige del af Søvang med Fælledvej i nord. Områdets skrænter er af det tidligere Københavns Amt vurderet at være af en vis botanisk værdi (Orbicon 2006). I områdets nordlige og centrale dele findes en større sammenhængende, frodig og artsrig løvtræsdomineret bevoksning, der er opstået gennem de seneste årtier som følge af naturlig succession. Skovbevoksningen, der er den eneste af sin art i planområdet, fremstår artsrig, frodig og attraktiv. Nærmest Søvang er et mindre areal, hvorpå der også findes et registreret affaldsdepot. Fra

områdets sydligste ende er der udsigt over strandengene i Natura 2000 området og en dyb voldgrav omkranset af en rørsump bestående af tagrør og strand-kogleaks.

Tilstødende denne findes en jordvold med gammel grønsvær og en fugtig lavning med en mosaik af overdrevs- og engplanter, samt et lille temporært vandhul.

Delområde 5 omfatter 69 hektar strandeng, strandvold og rørsump af meget stor naturværdi. Hele området ligger indenfor grænserne af Natura 2000 området, og hele arealet hører under Forsvarsministeriet.

Strandengene fremstod ved besigtigelserne i 2011 velgræssede og attraktive for såvel ynglende som rastende vandfugle. Lokaliteten er et af de yderst få steder i Københavnsområdet, hvor der er fri kystdynamik, idet der ikke er diger el.lign., der afskærmer strandengene fra de tilstødende havområder.

I den vestligste del af området, umiddelbart nedenfor Sandagergård mod øst ved Søvang, er der ikke græsning, og tagrør har derfor bredt sig over disse arealer. Hovedparten af området består dog af afgræsset



De udstrakte afgræssede strandenge i delområde 5 ligger indenfor Natura 2000 området.



Hovedparten af strandengen i Natura 2000 området er afgræsset, men længst mod øst og vest (på foto) i planområdet findes arealer med rørsump.

strandeng med varierende fugtighedsforhold. Strandengen er ret artsfattig, dog med enkelte mere eller mindre sjældne arter såsom spidshale, smalbladet hareøre, slangetunge og stillet kilebæger. Desuden er fundet langstillet havgræs i den store, vestlige strandsø (Nielsen 2004).

Enkelte steder findes en lidt tørrere og mere ruderatagtig vegetation, bl.a. på de gamle strandvolde i områdets nordlige del. Ved en botanisk kortlægning i 2004 fandtes ingen bemærkelsesværdige arter. Mod nord findes partier med karakter af strandoverdrev og anden grønsvær på delvis kulturpåvirket terræn med jordvolde og tomter. Stedvis findes partier af rigtigt strandoverdrev domineret af f.eks. engelskgræs og/eller alm. hvene (Nielsen 2004). Selve stranden består af en delvist afgræsset, sandet strandvold med bl.a. marehalm og strand-karse.

Langs det levende hegn, der afgrænser området fra de tilstødende dyrkede arealer i delområde 2, findes en

række gamle voldgravsagtige udgravninger nær ved jordvolden. Flere af disse stammer fra udgravninger til tidligere tiders forsvarsanlæg (K. Dyhring, pers. medd.) og rummer bl.a. store bestande af vand-klaseskærm, der er meget sjælden i Københavnsområdet.

På grundlag af luftfotos, markgennemgang, matrikelkort og tidligere kort, er der udarbejdet digitale kort, som omfatter følgende:

- administrativt grundkort
- aktivitetskort
- kort over langsigtet landskabs- og naturvikling (visionskort)

4.1.1.1. Administrativt grundkort

Det administrative grundkort viser status for arealanvendelsen på plantidspunktet (2011). I princippet medtages alt af betydning for drifts- og plejeplanlægningen. Kortene anvendes som grundlag for aktivitetskortene, samt for eventuelle temakort, som kan udarbejdes i tilknytning til planen.



Strandeng i Natura 2000 området ved Aflandshage.

4.1.1.2. Aktivitetskort

Aktivitetskortene er fremstillet på baggrund af ovennævnte administrative kort og er en grafisk illustration af de fremtidige forskrifter og retningslinjer beskrevet som aktiviteter i drifts- og plejeplanen. Systematikken er her, at der med farver og særlige signaturer angives de områder, hvor der gennemføres særlige aktiviteter og plejeforanstaltninger. En homogen farve angiver aktiviteter, der er tilbagevendende fx slåning og afbrænding af lysåben arealer, men skravering angiver engangsindgreb (projekter). I visse tilfælde, fx ved aktiviteter med meget begrænset arealstørrelse, er tiltagene udeladt af det trykte kort, men anvist på det digitale kortmateriale.

4.2. Brugernes anvendelse

Hovedparten (144 hektar) af planområdet benyttes af Forsvarets Efterretningstjeneste (FE), der har til opgave at indsamle, bearbejde og formidle informationer om forhold i udlandet af betydning for Danmarks sikkerhed, herunder for danske militære enheder og andre, som er udsendt til løsning af internationale opgaver. Forsvarets

Efterretningstjeneste skal endvidere tilvejebringe det efterretningsmæssige grundlag for Totalforsvaret.

Den efterretningsmæssige virksomhed omfatter transnationale forhold (især terror og spredning af masseødelæggelsesvåben) samt militære, politiske, økonomiske og teknisk-videnskabelige informationer af betydning for danske sikkerhedsinteresser. Informationerne indhentes ved hjælp af bl.a. elektronisk efterretningsindhentning og i samarbejde med udenlandske partnere. Forsvarets Efterretningstjeneste har en af sine 3 indhentningsstationer ved Aflandshage.

Hovedparten af Forsvarets Efterretningstjenestes aktiviteter er knyttet til bygningerne i Sandagergård og de umiddelbart tilstødende arealer, der ligger centralt i planområdet.

En del (ca. 13 hektar) af planområdet hører som nævnt under Forsvaret, hvis aktiviteter er knyttet til arealerne omkring Pionergården (tidligere Birkelund) i den østlige del af planområdet. Pionergården huser bl.a. ammunitionstrykningskompagniet, der bl.a. tilkaldes af politiet i

Udpegningsgrundlag for Habitatområde H127		
Naturtyper:	Sandbanke (1110) *Lagune (1150) Bugt (1160) Strandvold med enårige planter (1210) Enårig strandvegetation (1310)	Strandeng (1330) Hvid klit (2120) * Grå/grøn klit (2130) Klitlavning (2190)

Figur 4-4: Naturtyper og arter på udpegningsgrundlaget for Habitatområde H127: Vestamager og havet syd for. (Miljøministeriet, 2010).

Udpegningsgrundlag for Fuglebeskyttelsesområde F111		
Fugle:	Lille skallesluger (Tn) Rørhøg (Y) Plettet rørvagtel (Y) Klyde (Y) Almindelig ryle (Y) Havterne (Y)	Dværgterne (Y) Mosehornugle (Y) Skarv (T) Knopsvane (T) Troidand (T) Stor skallesluger (T)

Figur 4-5: Fuglearter på udpegningsgrundlaget for Fuglebeskyttelsesområde F111: Vestamager og havet syd for. T = trækfugl; Y = ynglefugl. (Miljøministeriet, 2010).

forbindelse med bortsprængning og/eller uskadeliggørelse af sprængstoffer.

4.3. Naturbeskyttelse

Naturområdet ved Aflandshage er blandt det østligste Danmarks vigtigste strandengs- og kystområder. Området rummer en række på landsplan sjældne og fåtallige arter og naturtyper og er foruden at være fredet også en del af et større sammenhængende internationalt naturbeskyttelsesområde (Natura 2000 område).

I dette afsnit gøres status for områdets nationale og internationale naturbeskyttelsesværdier. For yderligere oplysninger henvises bl.a. til Forslag til Natura 2000 Plan 2009-2015 for Vestamager og Havet syd for.

4.3.1. Natura 2000 naturtyper og -arter

En del af Forsvarets arealer ved Aflandshage indgår i Natura 2000 område nr. 143, der omfatter Habitatområde nr. 127 og Fuglebeskyttelsesområde nr. 111. Natura 2000 området har et samlet areal på 6.179 hektar og afgrænses som vist på figur 4-3.

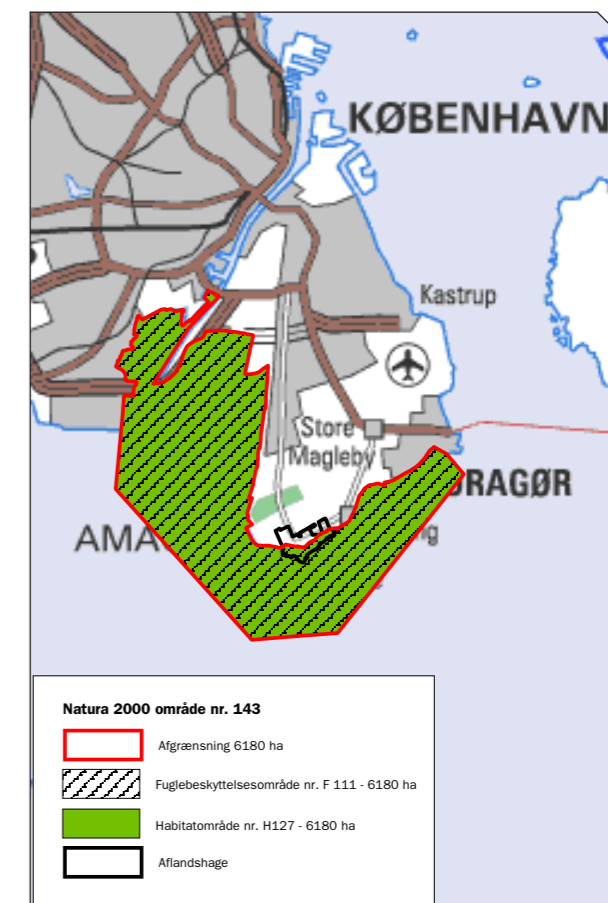
I kraft af sit EU medlemskab er den danske stat forpligtet til at opretholde en gunstig bevaringsstatus for de arter og naturtyper, som Natura 2000 områderne er udpeget for at beskytte.

Præcis hvad en gunstig bevaringsstatus indebærer, varierer naturtyper og arter mellem, men fælles for dem alle er, at naturtypernes areal og arealet af arternes levesteder skal være stigende eller uændret i forhold til tidspunktet for udpegningsgrundlaget af Natura 2000 området (Søgaard et al. 2003).

Med hensyn til planområdet ved Aflandshage er det kun de egentlige strandengsarealer og kysten syd for Sandagergård og Pionergården, samlet ca. 69 hektar, der indgår i Natura 2000 området.

4.3.1.1. Udpegningsgrundlag

Natura 2000 området Vestamager og havet syd for, der som nævnt også omfatter Aflandshage, er udpeget for



Figur 4-3: Oversigtskort Natura 2000 område nr. 123.

at beskytte 9 forskellige naturtyper omfattet af Habitatdirektivets Bilag I, 7 arter af ynglende fugle og 5 arter af rastende fugle.

Udpegningsgrundlaget fremgår af figur 4-4 og 4-5.

4.3.1.2. Udbredelse og tilstand

Habitatområdet

Natura 2000-planen beskriver arealernes og arternes udbredelse, tilstand, bevaringsstatus samt trusler. Tilstand skal opfattes som en beskrivelse af det aktuelle naturindhold. Bevaringsstatus er derimod et udtryk for, hvordan tilstanden vil være i fremtiden, hvis ikke der sker ændringer i udnyttelsen og de eksisterende trusler, hvormed bevaringsstatus er en prognose for arternes og naturtypernes udvikling. Prognosen for de kortlagte naturtyper er bestemt ud fra deres nuværende naturtilstand sammenholdt med de aktuelle trusler og inddeles i gun-

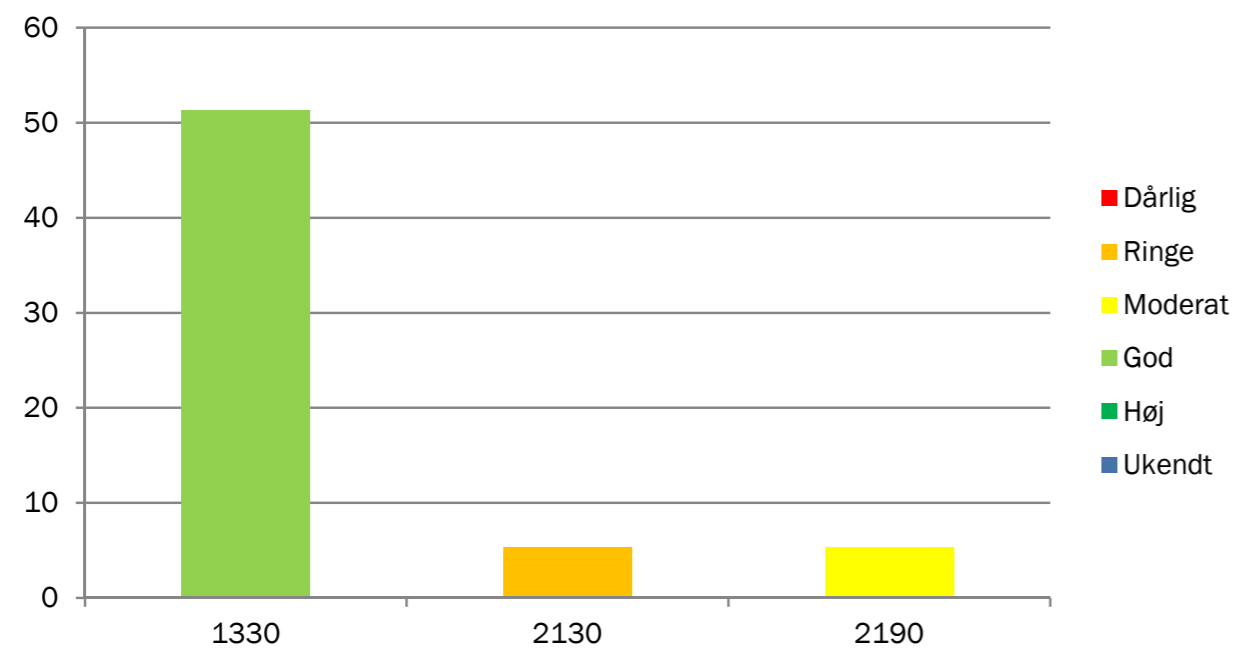
stig eller ugunstig prognose. Trusler er at opfatte som de forhold, der forhindrer naturtyper og arter i at opretholde eller udvikle sig i retning af en gunstig bevaringsstatus. Naturtyper i tilstandsklasse 1 (høj tilstand) eller 2 (god tilstand) har en gunstig prognose, hvis det vurderes, at tilstanden også kan opretholdes på lang sigt. For ikke-kortlagte naturtyper og alle arter er prognosen baseret på den bedste tilgængelige viden. Her benyttes begreberne vurderet gunstig, vurderet ugunstig og ukendt prognose.

I forhold til planområdet ved Aflandshage har Naturstyrelsen Roskilde kortlagt Natura 2000 naturtyperne 1150 *Kystlaguner og strandsøer (marin naturtype), 2130 *Stabile kystklitter med urteagtig vegetation (grå klit og grønsværklit), 2190 Fugtige klitlavninger og 1330 Strandenge indenfor planområdet.

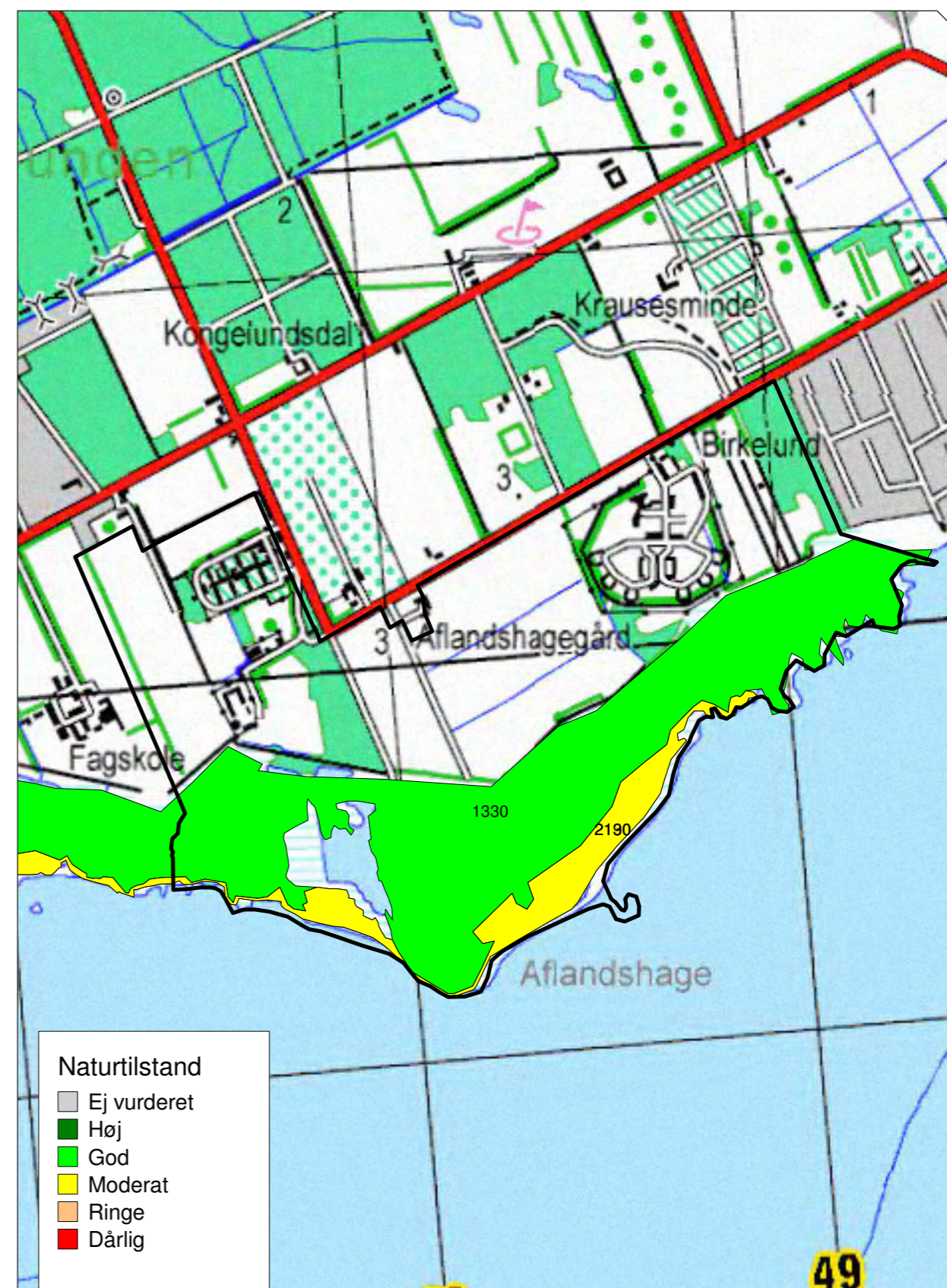
Planrådets tilstødende farvande er kortlagt som den marine naturtype 1110 Sandbanker med lavvandet vedvarende dække af havvand (figur 4-6).

Naturtype, nr.	Natura 2000 område 143		Aflandshage		Forsvarets areal andel (%)
	Areal (hektar)	Antal lokaliteter	Areal (hektar)	Antal Lokaliteter	
1330 Strandeng	1.466	7	51,29	1	3,5
2130 Grå/grøn klit	26,63	5	5,34	1	20,1
2190 Klitlavning	26,63	5	5,34	1	20,1
Sum	1519,26	17	61,97	3	

Tabel 4-1: Areal og antal af lokaliteter med Natura 2000 naturtyper på Forsvarets arealer ved Aflandshage i forhold til det samlede Natura 2000 område. Kun de terrestriske naturtyper er medtaget.



Figur 4-7: Naturtilstand for de 3 terrestriske Natura 2000 naturtyper, der er kortlagt og tilstandsvurderet indenfor planområdet. Naturtilstanden er en samlet vurdering af struktur- og artsindeks for de pågældende naturtyper (se teksten for yderligere forklaring).



Figur 4-6: udbredelse af Natura 2000 naturtyper i planområdet ved Aflandshage.

Naturtyperne 2130 og 2190 (henholdsvis *Stabile kystklitter med urteagtig vegetation (grå klit og grønsværklit) og 2190 Fugtige klitlavninger) omfatter hver 5,34 hektar indenfor planområdet, hvoraf 100% af Naturstyrelsen er vurderet som værende i naturtilstand 3 (moderat).

Desuden er indenfor planområdet kortlagt 51,29 hektar af naturtypen 1330 (Strandenge), hvoraf 100% er vurderet som værende i naturtilstand 2 (god). Se figur 4-7.

På "prior-kortene" udarbejdet af Danmarks Miljøundersøgelserne vurderes det ligeledes, at naturtilstanden på strandengene (dvs. naturtype 1330) ved Aflandshage generelt er "god", mens naturtilstanden i grå/grøn klit (2130) er vurderet til at være "lav".

Naturstyrelsen Roskilde har desuden tidligere kortlagt den store vandsamling i planområdets vestlige ende som den per definition marine naturtype 1150*Kystlaguner og strandsøer, men denne er tilsyneladende ikke specifikt tilstandsvurderet i området ved Aflandshage.

Fuglebeskyttelsesområdet

For fuglenes vedkommende vides arealerne ved Aflandshage at være af betydning for i det mindste ynglende klyde, rørhøg, dværgterne, havterne og engryle, der yngler aktuelt eller har ynglet i nyere tid (tabel 4-2.). For udpegningsarten almindelig ryle (engryle) udgør strandengene ved Aflandshage den ene af blot to kendte ynglepladser i Østdanmark og den eneste indenfor Natura 2000 området.

Aflandshage har også de senere år rummet små, men tilsyneladende stabile, ynglebestande af udpegningsarterne engryle og dværgterne som et af de meget få steder i Østdanmark. Klydens ynglebestand synes at være nogenlunde uændret over hele perioden trods årlige fluktuationer, og rørhøg er kommet til som ynglefugl. Eneste udpegningsynglefugl, der synes at være i decideret tilbagegang, er havterner, hvis ynglebestand er faldet fra mellem 10 og 30 par i 90'erne til blot ca. 5 par de senere år.

Med hensyn til de 5 nævnte arter af trækfugle, er det givet, at de af og til forekommer på landarealerne ved

	1993	1994	1995	1996	1997	1998	1999	2000	2001	2002
Rørhøg										
Klyde	15-18	39	30			25-27	10-12	14-17	55	3-6
Engryle	4	3-4	3	4-5	5-6	5-6	4	4-5	4-5	6
Havterne	6-10	10-12	13			23-25	25-30	12-16	10-20	8-10
Dværgterne	2-3	2-3	2	0-2	2	2	1-2	6	5-6	6-7
	2003	2004	2005	2006	2007	2008	2009	2010	2011	
Rørhøg			1	0-1	1	1	0-1	0-1	0-1	
Klyde	16-18	4-5	45-55	45	29-31	c. 40	c. 50	c. 22	c.32	
Engryle	3-4	4	2	3-5	1-2	0-1	0-1	0-1	0-1	
Havterne	10	5-12	10-12	8-11	5	c. 6	c. 10	c. 8	c. 5	
Dværgterne	3-4	5	3	7	2-3	c. 2	c. 2	c. 2	c. 1	

Tabel 4-2.: Ynglende udpegningsarter ved Aflandshage 1993-2011. Tallene fra 1993-2007 er "bearbejdede ynglepar", dvs. ret præcise tal, mens tallene fra 2008-2011 er forsigtige skøn baseret på enkelt observationer af de pågældende arter og deres adfærd, dvs. at fuglene med stor sandsynlighed har ynglet disse år, men at de viste tal er behæftet med nogen usikkerhed. For engryle er der tale om observationer af en syngende fugl alle årene 2008-2011, uden at sikker yngel kunne konstateres. Bearbejdet udtræk fra dofbasen.dk.



Almindelig ryle er udpegningsynglefugl ved Aflandshage. Desuden ses en flok sandløbere.

Aflandshage. De vigtigste forekomster, herunder også hovedparten af observationerne i tabel 4-3, må dog formodes at være gjort i de tilstødende havområder, dvs. udenfor arealerne omfattet af denne drifts- og plejeplan.

Klyde, engryle, havterne og dværgterne er alle tilknyttet strandengene mod syd samt selve kysten udfor Aflands-

hage. Tællinger foretaget i regi af bl.a. naturovervågningsprogrammet NOVANA tyder på, at engryle de senere år primært har ynglet i den østlige ende af strandengesområdet

Mosehornugle yngler ikke aktuelt i planområdet og har næppe gjort det de seneste årtier, men fouragerende og/eller rastende fugle forekommer regelmæssigt i om-

	93	94	95	02	03	04	05	06	07	08	09	10	11
Skarv	1800	4000	2200	3500	900	5750	8500	1000	2500	1100	230	575	475
Knopsvane	200	160		250	340	157	100	275	175	160	350	460	550
Troldand	10	18			4	10	125	50	136	35	700	12	100
Lille Skallesluger				2			8		1	6	3		2
Stor Skallesluger	6			2	15	2	2	2	2	1	1	8	3

Tabel 4-3.: Rastende udpegningsfuglearter ved Aflandshage 1991-2011. Tallene er "maks-tal", dvs. det højeste antal fugle set det pågældende år; 1991-1992 og 1996-2001: ingen data for disse arter denne periode. Bearbejdet udtræk fra dofbasen.dk.

rådet, primært over strandene i planområdet sydlig ende. Heller ikke plettet rørvagtel yngler aktuelt, og der er ikke fremkommet oplysninger om, at den skulle have ynglet, eller blot være registreret, ved Aflandshage i nyere tid. Heller ikke i Dofbasen foreligger observationer af arten fra Aflandshage, der da heller ikke synes at rumme større arealer med egnede levesteder for arten.

Rørhøg yngler regelmæssigt i rørskovene i planområdets vestligste ende syd for Sandagergård. Fouragerende fugle ses også over rørskovene tilstødende Søvang længst mod øst, men fugle kan i øvrigt ses over det meste af området.

4.3.1.3. Bilag 4 arter

Der indgår ingen arter i udpegningsgrundlaget for Habitatområde nr. 127, men af Habitatdirektivets Artikel 12 og Bilag IV fremgår, at medlemslandene skal indføre en "streng beskyttelse" af en række dyrearter, uanset om disse forekommer indenfor eller udenfor et Natura 2000 område.

De danske arter, som er listet i Habitatdirektivets Bilag IV, omfatter 7 relativt sjældne planter samt 36 dyrearter, hvoraf en del er forholdsvis sjældne. Andre arter, f.eks. stor vandsalamander og spidssnudet frø, er fortsat ret almindelige i Danmark, selvom deres levesteder arealmæssigt har været i tilbagegang i en årrække.

I planområdet er registreret grønbroget tudse i 2003 og 2005 på sydspidsen af Aflandshage (Frisenvænge & Hesselsøe 2005) og i 2005 og 2007 ifølge dofbasen.dk. Også spidssnudet frø kendes ifølge Københavns Amt fra flere af områdets vandhuller, dog ikke specifikt fra Aflandshage. Strandtudse er registreret ved Aflandshage i 2001.

Skimmelflaggermus er set ved Sydvestpynten i 2003 (ganske tæt på Aflandshage), brunflaggermus er set ved Aflandshage i 2001 og Kongelundsstranden i 2004, og dværgflaggermus er set ved Aflandshage flere gange i 2001 (Berg 2003). Disse padder og flaggermus står alle opført på Habitatdirektivets Bilag 4 over strengt beskyttede arter.

I forbindelse med en overordnet kortlægning af de strengt beskyttede Bilag 4 arters udbredelse i Danmark blev følgende arter fundet i det 10 x 10 km UTM kvadrat, der bl.a. omfatter Aflandshage: Langøret flaggermus, skimmelflaggermus, trolldaggermus, dværgflaggermus, markfirben, stor vandsalamander, løgfrø, spidssnudet frø, strandtudse og grønbroget tudse lag 4 (Søgaard & Asferg 2007).

De nævnte paddeforekomster må formodes at knytte sig til områdets naturlige og gravede vandsamlinger, herunder de digegrave, der findes flere steder langs med det levende hegn, der adskiller strandene ved Aflandshage fra de dyrkede arealer mod nord.

Det kan ikke udelukkes, at der findes rasteplasser for flaggermus i områdets bygninger og enkelte ældre træer, og det er givet, at flaggermus ofte fouragerer indenfor planområdet, men meget vigtige rasteplasser eller ledelinjer for fouragerende flaggermus vurderes ikke at forekomme i selve planområdet.

4.3.1.4. Prognose

I Forslag til Natura 2000-plan for Vestamager og havet syd for er foretaget en vurdering af prognosen for naturtyper og arter i Natura 2000 området. Prognosen for de kortlagte naturtyper er bestemt ud fra deres natur/skovtilstand og de aktuelle trusler og inddeles i gunstig, ugunstig eller ukendt prognose.

Naturtyper i tilstandsklasse I (høj tilstand) eller II (god tilstand) har en gunstig prognose, hvis det vurderes, at tilstanden også kan opretholdes på langt sigt. I mange tilfælde forudsætter det, at der gennemføres den for naturtyperne nødvendige indsats i form af naturpleje, begrænsning af næringsstofftilførsel, forbedring af hydrologiske forhold m.m. Prognosen for de øvrige naturtyper er baseret på den bedste tilgængelige viden.

I Natura 2000-området, der omfatter Aflandshage, er prognosen jf. Miljøministeriet og By- og Landskabsstyrelsen (2010) ugunstig eller vurderet ugunstig for:

- Strandeng (1330) på grund af tilgroning med græsser og højurter. Grå/grøn klit (2130) og klitlavninger

(2190), idet laveste tålegrænse for kvælstofdeposition er overskredet, og grå/grøn klit har dårlig struktur.

- Sandbanker (1110), lagune (1150) og bugter og vige (1160) på grund af forekomsten af enårige trådalger (fedtemøg) i Køge Bugt. Desuden er forekomsten af miljøfremmede stoffer for høj, som fx TBT, der kan påvirke sneglenes formeringsevne.

Prognosen er ukendt for:

- Strandvold m. enårige planter (1210), enårig strandengsvegetation (1310) og hvid klit (2120), da naturtyperne endnu ikke er kortlagt.

Desuden er foretaget nedenstående vurdering af prognosen for fuglearterne i Natura 2000 området.

Prognosen er gunstig eller vurderet gunstig for:

- Ynglefuglen rørhøg, da bestanden i området er stabil.

Prognosen er ugunstig eller vurderet ugunstig for:

- Ynglefuglene plettet rørvagtel, alm. ryle, klyde, havterne, dværgterne og mosehornugle, da området kun rummer små bestande af arterne. Truslerne er tilgroning, præ-

dation samt forstyrrelser. For trækfuglen skarv er ikke anført en prognose i Forslag til Natura 2000-plan.

Prognosen er ukendt for:

- Trækfuglene knopsvane, trolldand, stor skallesluger og lille skallesluger, da bestandsstørrelserne er små og/eller fluktuerende.

Der indgår ikke arter i udpegningsgrundlaget for Habitatområdet.

I forbindelse med drifts- og plejeplanen for Aflandshage vil det i forhold til Natura 2000 interesserne være hensigtsmæssigt at fokusere indsatsen mod de af områdets arter og naturtyper, der vurderes at have en ugunstig prognose.

4.3.1.5. Trusler

I Forslag til Natura 2000-plan 2009-2015 for Natura 2000 område nr. 143 oplystes de vigtigste trusler for området, idet der ved trusler her forstås "negative påvirkninger af de arter og naturtyper, der er på områdets udpegningsgrundlag". Trusler er i den forbindelse "aktuelt



Afgræsning af strandvolden i Natura 2000 området.

forekommende og konkrete påvirkningsfaktorer, der enkeltvis eller i samvirkning vil kunne forhindre, at arter og naturtyper vil kunne opnå en gunstig bevaringsstatus". For Natura 2000 område nr. 143 nævnes specifikt en række faktorer, der i forskellig grad er relevante for området ved Aflandshage:

- Næringsstofbelastning med kvælstof fra luften overskrider laveste tålegrænse for grå/grøn klit (2130) og klitlavning (2190).
- Tilgroningsproblemer i form af opvækst af træer og buske på grå/grøn klit (2130). Der er yderligere pro-

blemer med tilgroning med højurter på en del af strandene.

- Der er konstateret invasive arter på 138 ha strandeng (1330), 2,9 ha grå/grøn klit (2130) samt 0,4 ha klitlavning (2190). De invasive arter er rynket rose, sildig gyldenris, hybrid-pileurt, kanadisk bakkestjerne, art af lærk, rødgran og bukketorn.
- Foruden de ovenfor nævnte trusler, der oftest også er relevante for fuglene, idet de påvirker deres levesteder, nævnes i Forslag til Natura 2000 planen for



§ 3 beskyttet vandhul på den gamle skydebane ved Søvang

fuglenes vedkommende også forstyrrelser i form af menneskelig færdsel.

4.3.2. Beskyttede naturtyper

Alle planområdets strandenge og søer er omfattet af Naturbeskyttelseslovens generelle bestemmelser (§ 3). I alt drejer det sig om 6 hektar søer og ca. 64 hektar strandeng, arealerne fremgår af kortbilag 1.

Bort set fra en lille (0,08 hektar) §3 beskyttet vandsamling i den sydlige ende af det tidligere skydebaneareal er alle § 3 beskyttede arealer beliggende i den del af planområdet, der ligger indenfor grænserne af Natura 2000 området.

4.3.2.2. Fredede arealer

Aflandshage er en del af en større sammenhængende fredning, der omfatter hele kystområdet på Sydager. Det fredede område omfatter ca. 385 hektar landareal og ca. 935 hektar på søterritoriet, samlet ca. 1320 hektar. Fredningssagen blev rejst den 6. oktober 1999 af Danmarks Naturfredningsforening, Dragør Kommune og Københavns Amt.

Nærværende drifts- og plejeplan skal i videst muligt omfang understøtte fredningens formål og indhold, idet fredningens overordnede mål er at:

- beskytte de biologiske, landskabelige og kulturhistoriske værdier i kystområdet på Sydager,
- forbedre mulighederne for områdets anvendelse til fritidsaktiviteter,
- tilgodese de videnskabelige interesser, der knytter sig til området,
- sikre opfyldelsen af Danmarks internationale forpligtelser til at værne om naturværdier.

I fredningen opereres med 8 forskellige overordnede delområder, der varierer med hensyn til indhold, naturmæssig karakter, arealernes anvendelse samt rekreative og beskyttelsesmæssige forhold.

Om Aflandshage og Koføeds Enge hedder det i fredningen, at dette område "er et vigtigt yngle- og rasteområde for kystfugle, herunder en række arter, der er følsomme over-

for forstyrrelser. Disse arealer udlægges derfor til naturmæssige formål med særlig vægt på beskyttelseshensyn, hvilket bl.a. indebærer en regulering af offentlig færdsel."

Aflandshage er desuden udpeget til vildtreservat. Området omfatter matrikel nr. 135a, St. Magleby By, St. Magleby og en del af søterritoriet ud for matriklen indtil 25 meters bredde regnet fra højeste daglige vandstandslinie.

I vildtreservatet er det forbudt at udøve jagt eller på anden måde ombringe, indfange eller forjage pattedyr og fugle. På Vestager og Aflandshage er jagt og regulering af pattedyr, husskade, krage og fasan dog tilladt. Der er desuden færdselsforbud for uvedkommende i området.

Endeligt er landarealerne omkring Sydager medtaget i den landsdækkende udpegning af jagt- og forstyrrelsesfri kerneområder, som søges opretholdt i henhold til jagtloven (Clausen et al. 2001).

4.3.3. Beskyttede arter

Som nævnt forekommer flere af Natura 2000 områdets udpegnings ynglefugle ved Aflandshage. Desuden forekommer en række dyrearter omfattet af Habitatdirektivets Bilag IV i området ved Aflandshage og/eller det sydlige Amager (se tidligere afsnit om Natura 2000 vedrørende dette).

Med hensyn til andre beskyttede arter kan nævnes, at der er registreret grøn frø flere gange på det sydlige Amager, herunder også Aflandshage. Desuden forekommer snog i området (Berg 2003, dofbasen.dk, fugleog-natur.dk).

Under en besigtigelse i forbindelse med udarbejdelse af drifts- og plejeplanen blev umiddelbart syd for Sandagergård fundet en bestand af den på landsplan særdeles sjældne plante brændeskærm.

Nedenfor er foretaget en sammenfatning af hvilke særligt beskyttede arter, der er kendskab til fra arealerne ved Aflandshage, og arternes status på den danske Rødliste er anført (tabel 4-4.).



Den yderst sjældne brændeskærm har et af sine få voksesteder i Danmark på arealerne sydøst for Sandagagergård.

Den danske Rødliste er fortegnelsen over de danske plante- og dyrearter, der er blevet "rødlistevurderet" efter retningslinier udarbejdet af den internationale naturbeskyttelsesorganisation IUCN. At rødlistevurdere vil sige at foretage en vurdering af plante- og dyrearternes risiko for at uddø. For detaljer henvises til <http://www.dmu.dk/dyrplanter/redlistframe/>.

4.3.4. Øvrige arter

Tal fra Dansk Ornitologisk Forening dokumenterer, at Aflandshage er en særdeles vigtig fuglelokalitet, der udover at rumme betragtelige forekomster af de arter, der ligger til grund for udpegningen af Natura 2000 området Vestamager og havet syd for, også er levested for en lang række andre fuglearter (Bilag I og II). Set over hele perioden 1990-2011 synes ynglebestanden af hovedparten af de karakteristiske strandengs-

fuglearter at være uændrede eller endog i fremgang, hvilket er stik imod tendensen på landsplan for disse arter (f.eks. Grell 1998). Der er dog enkelte undtagelser, idet hvidbrystet præstekrave og brushane blev noteret ynglende ved Aflandshage i 1980 men ikke siden. Desuden er fjordterne forsvundet, havterne er i kraftig tilbagegang, og bestanden af dværgterne talte 15-18 par i 1980 men er siden reduceret markant (se afsnit om ynglende udpegningsarter).

Også et stort antal rastende fugle opholder sig årligt ved Aflandshage, sandsynligvis primært i havet tilstødende planområdet. Foruden udpegningsarterne, der er behandlet i et særskilt afsnit om disse, rummer listen over rastende fugle en lang række arter af andre vand- og rovfugle, hvoraf en del er sjældne eller fåtallige på landsplan. Desuden skal nævnes mosehornugle, der indgår i Na-

Artsgruppe	Art	EU Habitatdirektivet, bilag II	EU Habitatdirektivet, bilag IV	EU Fuglebeskyttelsesdirektivet, bilag I	Den danske rødliste	Øvrige fredede arter
Pattedyr	Flagermus (diverse arter)		X		VU m.fl.	
	Hare				VU	
Fugle	Atlingand				NT	
	Rørhøg			X	LC	
	Klyde			X	LC	
	Engryle			X	EN	
	Storspove				NT	
	Havterne			X	LC	
	Dværgterne			X	NT	
Krybdyr og padder	Grønbruget tudse		X		LC	
	Strandtudse		X		LC	
	Grøn frø				LC	X
	Snog				LC	X
Hvirvelløse dyr	Hvid admiral				NT	
	Kejserkåbe				EN	
	Sekspletet køllesværmer				NT	
Karplanter	Øresunds-hønsetarm ²				EN	
	Brændeskærm				EN	

Tabel 4-4.: Særligt beskyttelseskrævende arter på arealerne ved Aflandshage. For Den danske rødliste betegner forkortelserne følgende: EN = Moderat truet, NT = Næsten truet, VU = Sårbar og LC = Ikke truet. Arter opført i kategorien LC (ikke truet) er kun medtaget, hvis de står opført på Habitat direktivets Bilag II eller IV eller på Fuglebeskyttelsesdirektivets Bilag I. Heller ikke kategorien NA, dvs. de arter for hvilke en rødlistevurdering ikke er mulig, er medtaget. Tabellen baserer sig på de eksisterende oplysninger, der er indtastet i dofbasen.dk, naturdata.dk og/eller fugleognaturtur.dk, og arter kan være overset og/eller ikke indrapporteret.

tura 2000 områdets udpegningsgrundlag som ynglefugl. Arten er en sjælden og uregelmæssig ynglefugl herhjemme og yngler ikke aktuelt i området, men rastende fugle ses regelmæssigt ved Aflandshage (tabel 4-4.).

På strandengene ved og omkring Aflandshage er registreret omkring hundrede forskellige plantearter, deriblandt almindelig slangetunge, klæbrig hønsetarm, øresunds-høn-

setarm, smalbladet hareøre, brændeskærm, soløje-alant, eng-klaseskærm, rødfrugtet sandmælkebøtte, gråfrugtet sandmælkebøtte, stilket kilebæger, knold-ranunkel, stivhåret ranunkel, klæg-siv, fladtrykt kogleaks og brun kogleaks. På højereliggende partier af strandengene findes en overdrevslignende vegetation, som udover mange af de allerede nævnte indeholder arter som lav tidsel, æselfoder, vild hør og blågrøn star (Nielsen (2004).



Store flokke af bramgæs raster forår og efterår ved Aflandshage

I Kongelundsrapporten fra 2001 nævnes pattedyrene pindsvin, egern, hare, mosegris, grævling, ræv, mink, ilder, hermelin og rådyr fra området på Sydamerger generelt. Spættet sæl ses hyppigt i farvandet udfor Sydamerger (Berg 2003, dofbasen.dk, fugleognatur.dk).

Som et led i Kongelundens Fuglestations aktiviteter er indsamlet observationer af dagsommerfugle. I alt 27 arter er set i området i perioden 2001-2011 (Bilag 3).

4.3.4.1. Invasive arter

Kæmpe-bjørneklo, rynket rose, gyldenris og lupin er fundet flere steder i planområdet. Arterne findes især spredt i mindre forekomster syd for Sandagergård og meget massivt på Forsvarsministeriets arealer omkring Pionergården, hvor de udgør et reelt problem for de naturlige plantesamfund, herunder også arealerne i det tilstødende Natura 2000 område.

I sommeren 2011 fik FBE foretaget en detaljeret kortlægning af de nævnte arters udbredelse på arealet omkring Pionergården. Ved samme lejlighed blev også forekomster af hunde-rose, der visse steder danner tætte krat, ligeledes registreret (figur 4-8.).

Der er ikke aktuelt kendskab til problemer med mink eller mårhund, men det er sandsynligt, at i hvert fald den førstnævnte lejlighedsvis forekommer i området.

4.3.5. Fortidsminder

På Aflandshagegaards Marker er gjort en del fund fra Ældre Stenalder og fundet spor af bosættelser (dateret 250000 - 3951 f.Kr.). Ellers er der ingen registrerede fund af fortidsminder indenfor selve planområdet.

I farvandet udfor Aflandshage og Søvang er gjort enkelte stenalderfund og fundet spor af bopladser fra stenalderen.

Tilsvarende fund er gjort ved Store Magleby. Kongelundsfortet er ligeledes registreret som et fredet fortidsminde.

Sten- og jorddigerne, der afgrænser strandene ved Aflandshage fra arealerne ved Sandagergård og den dyrkede jord mellem Sandagergård og Pionergården, er beskyttet efter Museumsloven, jf. FBE (2011d).

4.3.6. Jagt og fiskeri

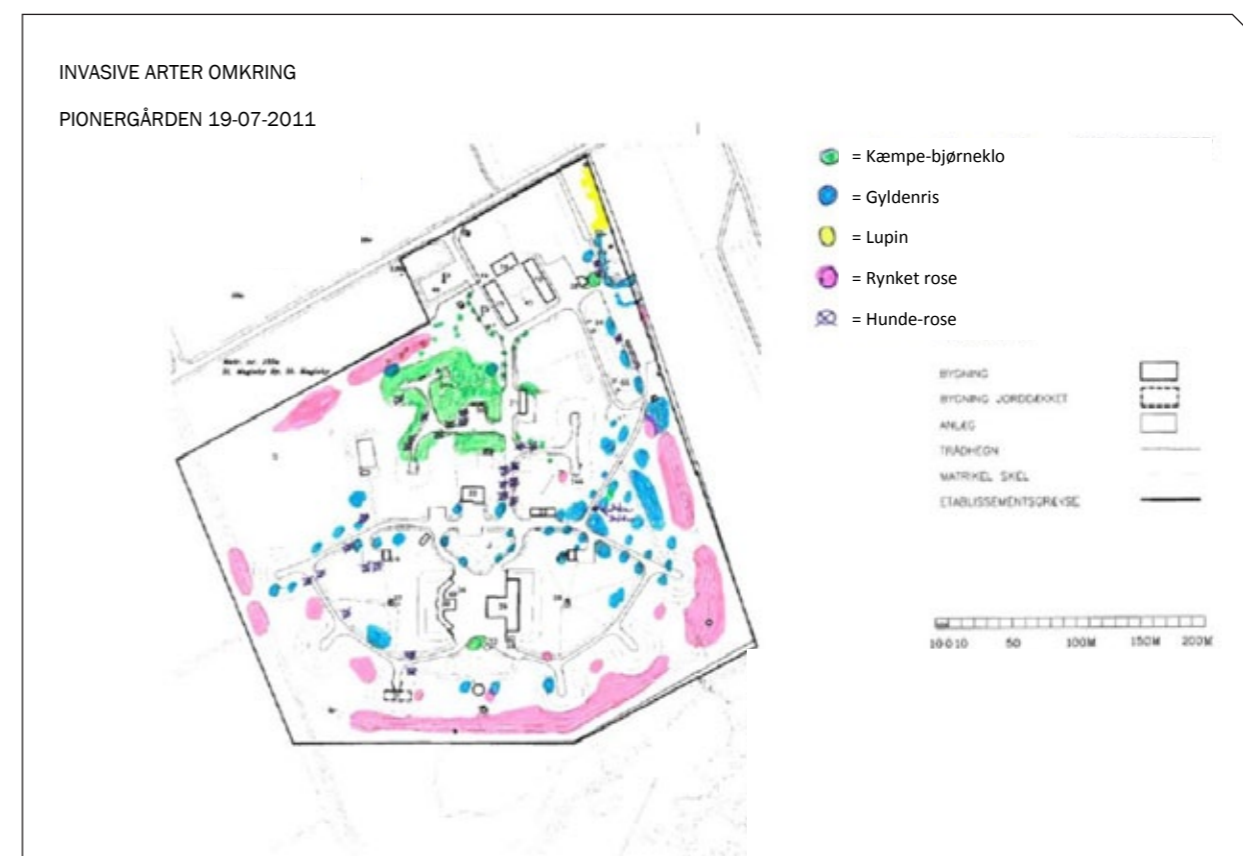
Hele planområdet ligger indenfor grænsen af Amager Vildtreservat, hvilket indebærer, at der som hovedregel er forbud mod jagt. På Vestamerger og Aflandshage er jagt og regulering af pattedyr, husskade, krage og fasan dog tilladt.

4.4. Publikumsindsyn

På Kalvebod Fælled, Vestamerger, Kofoeds Enge, Sydvestpynten samt i den tilstødende Kongelunden findes talrige publikumsanlæg, stiforbindelser, fugletårne, ridestier m.m.

Selve planområdet rummer, med den nuværende anvendelse samt områdets status som vildtreservat, i sagens natur kun yderst få egentlige publikumsfaciliteter.

På et møde i december 2003 med deltagere fra Forsvarsministeriet, Dragør Kommune og Skov- og Naturstyrelsen blev der dog opnået enighed om, at Styrelsen skulle udarbejde et forslag til et stiforløb mellem kommunens cykelsti langs Søvang og Styrelsens nye cykelsti ved Fælledvej. Strækningen er samlet ca. 500 meter.



Figur 4-8.: Udbredelse af invasive arter omkring Pionergården. Arealerne ligger umiddelbart tilstødende Natura 2000 område Vestamerger og havet syd for, for hvilket én af truslerne netop udgøres af invasive arters påvirkning af de naturlige plantesamfund.



Figur 4-9.: Forslag til sti, der forbinder Søvang med den sydøstlige del af Kongelunden og gør det muligt at overskue den østlige del af strandene på Aflandshage. Som nævnt indebærer forslaget desuden etablering af en observations-plattform/fugletårn ved Natura 2000 området mod syd.

Som en del af forslaget foreslås desuden etableret en observationsplatform/fugletårn på skrænten i områdets sydligste ende.

Såfremt stien etableres, vil områdets besøgende kunne overskue strandene i planområdets østligste ende, og der vil være skabt en rekreativ sammenhæng mellem Søvang, Aflandshage og den sydøstlige del af Kongelunden (figur 4-9.).

4.5. Landskab og geologi

Amagers sydkyst består hovedsagligt af flade, våde strandene og lagunesøer afgrænset fra havet af mindre klitdannelser. Strandene er skabt af sandaflejringer, der med tiden er groet til med rørsump og græsser. Strandene har traditionelt været benyttet til krea-

turafgræsning, hvilket har medvirket til at udvikle den specielle flora, som er karakteristisk for strandene, samt til at holde dem fri for opvækst af vedplanter.

Strandene er flere steder afgrænset af diger mod de højereliggende partier, og bag digerne består landskabet først og fremmest af landbrugsjord under omdrift eller af bymæssig bebyggelse, f.eks. Søvang.

Den del af søterritoriet, der indgår i fredningsområdet, er meget lavvandet, og ud for Aflandshage er der dannet en større sandrevle, der er tørlagt en del af tiden.

Kystprocesserne rykker til stadighed grænsen mellem land og vand og fører til opbygning og nedbrydning af strandøer, strandvolde og lagunesøer. Disse frie kystprocesser, der er illustreret ved foto serien i figur 4-10.,



Figur 4-10.: Kystdynamik ved Aflandshage illustreret ved fotos af det samme kystudsnit fra perioden 1999-2010 (ref.: Dansk Arealinformation).

kan kun ses få andre steder i Øresundsregionen, og de bidrager sammen med de markante stenstrøg langs kysten til at gøre Sydamagers kyst til et værdifuldt naturområde. Flere sjældne og truede plante- og dyrearter er knyttet til netop sådanne dynamiske levesteder.

4.6. Historie

På Amager findes en række militærhistoriske spor og anlæg fra tiden omkring første verdenskrig. Inden for fredningsområdet udgør Dragørfortet og Kongelundsfortet to markante hjørnesteene i befæstningen langs Sydamagers kyst. Der er så vidt ingen betydningsfulde militærhistoriske anlæg på arealerne i selve planområdet.

5. ANALYSE

Dette afsnit indeholder en emneopdelt diskussion af, hvordan drifts- og plejeplanen på en hensigtsmæssig og velafvejet måde kan tilgodese de opstillede målsætninger under hensyntagen til optimering af ressourceudnyttelsen. Det indledes med en vurdering af betydningen af den eksisterende pleje, idet der ikke foreligger en eksisterende driftsplan for Aflandshage. Desuden foretages en overordnet vurdering af områdets eksisterende naturværdier, herunder dets naturbeskyttelsesmæssige bidrag til det samlede Natura 2000 område. Endeligt sammenfattes de vigtigste problemstillinger og der foretages en vurdering af de potentielle muligheder for at forbedre livsvilkårene for områdets flora og fauna under hensyntagen til den eksisterende og fremtidige militære anvendelse af arealerne ved Aflandshage.

5.1. Evaluering af eksisterende forhold

5.1.1. Nuværende pleje

Langt den overvejende del af de af Forsvarsministeriets arealer, der ligger indenfor Natura 2000 områdets grænser, udgøres af strandeng med naturlig hydrologi og frie kystprocesser.

Den helt dominerende plejeform på strandengene er afgræsning, og bedømt ud fra engenes udseende, herunder fugtighed og vegetationsstruktur, vurderes den nuværende afgræsning at være noget nær optimal i forhold til at bevare forholdene for strandengens fugle og lysåbne plantesamfund.

Der foretages desuden lidt høslæt omkring installationer, ligesom enkelte parceller afgræsses af heste, men for områdets naturværdier som sådan er disse aktiviteter næppe af større betydning.

Udenfor Natura 2000 området udgøres planområdet hovedsageligt af arealer med begrænset naturværdi, herunder agerjord i omdrift, krat, levende hegn samt lidt skov og græsklædte skrænter længst mod øst

5.1.2. Plejebehov

Der er markante problemer med invasive arter på arealerne omkring Pionergården, hvor opvæksten af lupin, gyldenris, rynket rose og kæmpe-bjørneklo er så massiv, at den potentielt kan true de lysåbne plantesamfund i det tilstødende Natura 2000 område. Også ved Sandagergård forekommer invasive arter, men problemet er ikke af samme størrelsesorden som ved Pionergården.

I forhold til Natura 2000 bestemmelserne og ønsket om gunstig bevaringsstatus er naturtilstanden på områdets strandenge vurderet som værende "høj", hvorimod tilstanden i områdets klittyper (2130 og 2190) er vurderet som værende "ringe". Strandengens høje naturværdi er betinget af de nuværende drifts- og fugtighedsforhold, mens Klittypernes "ringe" naturtilstand primært er betinget af forhold, der ligger udenfor Forsvarsministeriets ansvarsområde.

5.1.3. Fokusområder

Sammenfattende kan det konkluderes, at især strandengene ved Aflandshage allerede i dag er af meget stor værdi, og at de største naturmæssige gevinster næppe

opnås ved at ændre praksis på de arealer, der allerede plejes. Indsatsen skal snarere rettes mod at øge arealet med lysåben natur ved at inddrage nye arealer til græsning og ved at øge antallet af levesteder for f.eks. de strengt beskyttede Bilag 4 arter.

Med en beliggenhed tæt på en millionby rummer området ved Aflandshage et stort rekreativt potentiale. En gennemførelse af de eksisterende planer med en gangsti, der går igennem det gamle skydebaneareal, og der ved forbinder Søvang med Fælledvej og den sydøstlige del af Kongelunden, vil være en stor rekreativ gevinst for områdets besøgende.

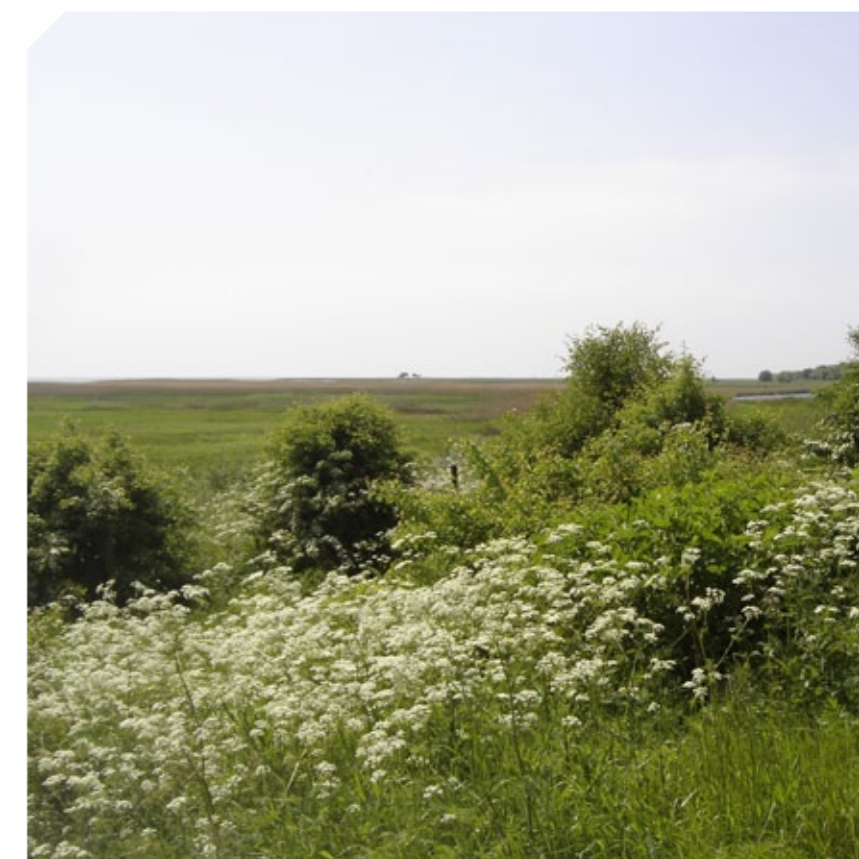
5.1.4. Modstridende interesser

Det vurderes, at Forsvarsministeriets interesser først og fremmest knytter sig til bygningerne og de umiddelbart tilstødende arealer omkring Sandagergård og Pionergården, og at den nuværende brug af arealerne kun indebærer få og relativt ubetydelige konflikter med naturbeskyttelsesinteresserne.

5.2. Ny indsats

Med gennemførelsen af Natura 2000-lovgivningen er der krav om, at militære og andre aktiviteter på Aflandshage ikke medfører forringelse af beskyttede naturtyper og levesteder for arter eller forstyrrelser, der har betydelige konsekvenser for opnåelse af bevaringsmålsætningen for de beskyttede arter. Til vurdering af dette anvendes Natura 2000-planerne, der identificerer de trusler, som eksisterende aktiviteter evt. påfører naturtyper og arter. Disse trusler bliver i det følgende diskuteret og analyseret med henblik på en afvejning imellem de opstillede mål og på fastsættelse af hensigtsmæssige og passende aktiviteter. Der er ikke i forbindelse med planarbejdet iværksat yderligere screening af betydningen af eksisterende aktiviteter i forhold til naturtyper og levesteder, men Forsvarsministeriet vil, i det omfang der i planperioden eventuelt bliver opmærksomhed om nye temaer, forholde sig hertil.

Da formålet med drifts- og plejeplanen er at tilgodese naturinteresserne generelt og ikke kun fokusere på de internationale udpegninger, omfatter gennemgangen



hele planområdet og ikke kun den del, der ligger indenfor Natura 2000 områdets grænser. Trusselskategorierne følger dog dem, der er defineret i Forslag til Natura 2000 Plan for Vestamager og havet syd for.

5.2.1. Næringsstofbelastning

Næringsstofbelastning med kvælstof fra luften overskrider laveste tålegrænse for grå/grøn klit (2130) og klitlavning (2190), hvilket også på arealerne ved Aflandshage har medført, at disse naturtypers tilstand er vurderet til at være "ringe". En generel reduktion i kvælstofdepositionen er selvsagt udenfor Forsvarsministeriets ansvarsområde, men kvælstofbelastningen på Forsvarsministeriets egne arealer kan reduceres ved at ekstensivere driften og/eller inddrage tidligere dyrkede arealer til græsning.

5.2.2. Tilgroning

Der er, i Natura 2000 Vestamager og havet syd for som helhed, tilgroningsproblemer i form af opvækst af træer

og buske på 1 hektar grå/grøn klit (2130) samt problemer med tilgroning med højurter på en del af strandengen. En fortsat afgræsning af strandengene ved Aflandshage vil bidrage til at reducere tilgroningsproblemet i Natura 2000 området som helhed.

En udvidelse af græsningsarealet, som tidligere beskrevet, vil skabe nye levesteder for flora og fauna tilknyttet den lysåbne natur i planområdet generelt.

5.2.3. Hydrologi

U hensigtsmæssige vandstandsforhold som følge af dræning udgør en trussel mod Natura 2000 områdets strandenge. I Forslag til Natura 2000-plan for Vestamager og havet syd for anføres desuden, at løbende forforskning af strandengene på lang sigt vil ændre plantesamfundene. Med de eksisterende forhold på strandengene ved Aflandshage, herunder den naturlige hydrologi og frie kystdynamik, er denne trusselspåvirkning næppe i særlig høj grad relevant for den del af Forsvarsministeriets arealer, der ligger indenfor Natura 2000 områdets grænser.

Udenfor Natura 2000 områdets grænser vil en blokering af overflødig dræn og etablering af paddevandhuller kunne forbedre fugtighedsforholdene og skabe nye levesteder til gavn for bl.a. padder, herunder de strengt beskyttede Bilag 4 arter.

5.2.4. Hindring af landskabsdynamik

Hele Vestamager, der omfatter hovedparten af Natura 2000 områdets naturtype 1330 (strandeng), er et inddæmmede område og har derfor ikke den dynamik, der knytter sig til en naturlig strandeng.

I den henseende er strandengene ved Aflandshage, med deres naturlige hydrologi og frie kystprocesser, ganske unikke indenfor Natura 2000 området, og det er derfor helt afgørende, at den frie kystdynamik i dette område også fremover får lov til at forløbe uhindret.

5.2.5. Invasive arter m.v.

Problemet med invasive plantearter på den andel af Forsvarets arealer, der ligger indenfor Natura 2000 området, er aktuelt begrænset, men en række invasive arter forekommer spredt på de tilstødende arealer ved Sandagergård og meget massivt på arealerne ved Pionergården.

Det er vigtigt, at disse forekomster fremover bekæmpes, dels af hensyn til naturværdierne på de pågældende arealer, dels af hensyn til det umiddelbart tilstødende Natura 2000 område, hvis lysåbne plantesamfund potentielt trues af de aktuelle arter.

Tilsvarende skal opmærksomheden løbende rettes mod eventuelle forekomster af ræv, mink og mårhund, og bekæmpelse skal om nødvendigt øjeblikkelig iværksættes såvel indenfor som udenfor Natura 2000 områdets grænser.

5.2.6. Forstyrrelser

Forstyrrelser i form af menneskelig færdsel påvirker flere fuglearter i Natura 2000 området, men med de nuværende færdselsbegrænsninger på arealerne ved Aflandshage er problemet næppe aktuelt her. Etablering af en gangsti på det gamle skydebaneareal, som tidligere beskrevet, og evt. publikumsfaciliteter i dette område, der ikke aktuelt rummer følsomme naturværdier, vil ikke ændre på dette.

5.2.7. Prædation, jagt og fiskeri

Det er givet, at prædation fra kragefugle, ræv m.m. spiller en rolle for bl.a. jordrugende fugle såvel indenfor som udenfor Natura 2000 områdets grænser. Rævebestanden vurderes dog af Naturstyrelsen (Norup, pers. medd.) at være stort set selvregulerende, idet år med høje bestande oftest udløser udbrud af skab, der efterfølgende reducerer bestanden markant. Det anbefales dog, at man, som hidtil, løbende er opmærksom på problemet.

Hele planområdet ligger indenfor et vildtreservat, hvorfor jagt principielt ikke bør finde sted. Dog er jagt og regulering af pattedyr, husskade, krage og fasan tilladt.

Fiskeri med bundslæbende redskaber er ifølge "Bekendtgørelse om vedtægt for fiskeriet i farvandet omkring København og Nordlige Øresund" ikke tilladt og udgør derfor ikke et problem.

5.2.8. Målsatte arter

Ingen arter indgår i udpegningsgrundlaget for Habitatområdet. Da de rastende fugle, der indgår i udpeg-

ningsgrundlaget for Fuglebeskyttelsesområdet, primært opholder sig på havet, er de eneste aktuelle målsatte Natura 2000 arter, hvis livsvilkår kan bevares eller forbedres ved hjælp af drift og pleje i planområdet, de strengt beskyttede Bilag 4 arter samt ynglende fugle omfattet af Fuglebeskyttelsesdirektivets Bilag 1. Planområdet ved Aflandshage spiller allerede i dag en direkte rolle for flere Bilag 4 arter, men deres livsvilkår kan forbedres betragteligt.

Arter som spidssnudet frø, strandtudse, grønbruget tudse og formentlig også stor vandsalamander har allerede i dag levesteder i området, men deres livsvilkår og spredningsmuligheder kan forbedres ved at etablere nye vandhuller på tidligere dyrkede arealer samt ved at forbedre livsvilkårene i allerede eksisterende vandhuller.

Også flagermus forekommer i planområdet, men specifikt at tilgodese disse vil være problematisk i forhold til et overordnet ønske om at bevare området lysåbent. En bibeholdelse af den delvist selvåede skov i planområdets østligste ende mod Søvang vil dog på længere sigt kunne tilgodese forskellige arter af flagermus. Ynglende klyde, almindelig ryle (engryle), havterne og



dværgterne er alle tilknyttet strandengene indenfor Natura 2000 området og er som sådanne helt afhængige af en fortsat afgræsning, hensigtsmæssig hydrologi og opretholdelse af færdselsbegrænsninger på disse arealer.

5.2.9. Etablering af stiforløb og fugletårn

Naturområdet ved Aflandshage rummer, med sin bynære beliggenhed og store naturværdier, et meget stort oplevelsesmæssigt potentiale. En konkret gennemførelse af det projekt, der allerede i store træk er aftalt mellem FBE, Forsvarets Efterretningstjeneste og Naturstyrelsen, vil være en stor rekreativ gevinst for områdets besøgende.

Projektet omfatter etablering af en stiforbindelse gennem det gamle skydebaneområde samt et fugletårn/observationsplatform på den sydligste skrænt på det gamle skydebaneareal.

Desuden bør muligheden for at placere grillplads, shelter el.lign. i samme område undersøges. Endelig bør ved Fælledvej, ved Søvang og i fugletårnet opsættes informationstavler med oplysninger om stiforløbet, områdets naturværdier m.m.

6. MODELLER

Afsnittet giver en konkret beskrivelse af de typiske behandlingsmodeller, der planlægges for Aflandshage med henblik på at tilgodese den konkrete målsætning, der er opstillet i planen. Modellerne giver baggrunden for de aktiviteter, der opstilles i næste afsnit og kan anskues som en værktøjskasse. Modellerne kan sikre opfyldelse af målsætningerne på sigt og bygger i vid udstrækning på rammer og vilkår fra Forsvarets Bygnings- og Etablissementstjenestes generelle retningslinjer for arealdrift og –pleje.

Mange aktiviteter går igen fra areal til areal og i øvrigt fra terræn til terræn. Derfor er det hensigtsmæssigt at samle de overordnede beskrivelser af identiske typer af aktiviteter også kaldet "modeller". Samlet fungerer modellerne således som en værktøjskasse for beskrivelsen af de konkrete aktiviteter, der fremgår af det følgende afsnit og som henfører aktivitetstyperne til de enkelte delarealer. Her er det i nogle tilfælde tilstrækkeligt alene at henvise til en model, men i de fleste tilfælde suppleres med en yderligere beskrivelse af aktiviteten på den konkrete lokalitet. I en række tilfælde er tiltagene på det enkelte areal dog så individuelle, at det ikke er fundet hensigtsmæssigt at udarbejde en egentlig model. Her vil aktiviteten beskrives specifikt i visse tilfælde med reference til en separat projektbeskrivelse.

FBE har vedtaget en række generelle retningslinjer for arealdrift og –pleje formuleret som bestemmelser. Materialet er retningsgivende for de opstillede aktivitetsmodeller og en række af bestemmelsernes forskrifter er overført til modellerne og ligeledes til de generelle regelsæt, der er opstillet for Aflandshage. For yderligere oplysninger henvises til de enkelte bestemmelser:

- FBE bestemmelse for drifts- og plejeplaner (FBE, 2011a)
- FBE bestemmelse for drift og pleje af skovbevoksede, fredskovspligtige arealer (FBE, 2011b)

- FBE bestemmelse for drift og pleje af lysåbne natur- og landbrugsarealer samt bevoksede (FBE, 2011c)
- FBE bestemmelse for bevarelse og pleje af fortidsmin- der og andre kulturspor (FBE, 2011d)
- FBE bestemmelse for forebyggelse og bekæmpelse af invasive plante- og dyrearter (FBE, 2011e)
- FBE bestemmelse for vildtpleje, jagt, regulering og fiskeri (FBE, 2011f)
- FBE bestemmelse for offentlighedens rekreative anvendelse af Forsvarsministeriets arealer (FBE, 2011g)

6.1. Lysåben natur

På tværs af de enkelte bestemmelser gælder grundregler for anvendelse af kemiske bekæmpelsesmidler samt gødning. Generelt må ikke anvendes kemiske bekæmpelsesmidler til bekæmpelse af eksempelvis insekter og gnavere samt ukrudtsmidler. Dog undtages målrettet og planlagt bekæmpelse af kæmpe bjørneklo. Brug af gødning holdes på et absolut minimum.

En række aktiviteter kan kræve myndighedstilladelse forud for gennemførelse. Hovedreglen er, at ethvert tiltag, der ikke regelmæssigt og igennem en årrække lovligt har været gennemført på et areal, kræver enten anmeldelse til eller tilladelse hos myndighederne. Emnet er uddybet under beskrivelsen af de enkelte aktivitetsmodeller.





6.1.1. Rydning

Rydning kan iværksættes på alle lysåbne naturtyper, der er tilgroet eller er under tilgroning med træagtig opvækst cirka > 10 cm (diameter). Særligt heder, græsland og moser og mange landskabslementer fx fortidsminder plejes ved rydning. Fældning af plantede skovbevoksninger med efterfølgende konvertering til lysåbne naturtyper betragtes i denne forbindelse også som rydning.

For alle rydningsaktiviteter gælder en række regler, der blandt andet skal imødegå beskadigelser af dyrenes yngle- og rasteområder:

- Rydning, flishugning og grenknusning må ikke finde sted i perioden 15/4 - 15/7. Kun i tilfælde, hvor aktiviteterne er nødvendige af hensyn til militære behov, kan dette fraviges.
- Træer med reder bør ikke fældes, og reder bør ikke ødelægges uden for de ovennævnte tidspunkter. Sammen med redetræet beskyttes i så fald et nødvendigt antal nabotræer.

For en række fuglearter gælder der specifikt:

- Kolonirugende fugles redetræer må ikke fældes i perioden 1/2 - 31/7.
- Rovfugle og ugles redetræer må ikke fældes i perioden 1/2 - 31/8.
- Redetræer for ørne, sort stork og rød glente må ikke fældes.
- Hule træer, træer med revner og sprækker og træer med spættehuller bør ikke fældes. Fældning af hule træer og træer med spættehuller må ikke gennemføres i perioden 1/11 - 31/8.

En samlet oversigt der viser begrænsninger for gennemførelse af skovaktiviteter fremgår af figur 6-1.1 i afsnit 6.5 om artsbeskyttelse.

Derudover gælder, at der ikke må anvendes kemiske bekæmpelsesmidler i skovdriften med undtagelse af målrettet og planlagt indsats mod kæmpe bjørneklo. Brug af gødning holdes på et absolut minimum og der må alene anvendes organiske gødningstyper.

Rydningens gennemførelse afhænger af tilgroningens karakter. Hvor tilgroningen er massiv vil der være behov for

en relativt omfattende førstegangspøje, der kan muliggøre efterfølgende løbende vedligeholdelse ved eksempelvis slåning, afgræsning og -brænding. Tiltagene kan udføres såvel motormanuelt som maskinelt afhængig af situationen. Rydningen kan gennemføres som en total rydning, hvor i princippet al opvækst nedskæres og fjernes. Af hensyn til blandt andet militæranvendelse, landskabsæstetik samt større dyr og fugle kan rydningen undertiden gennemføres som en delvis rydning, hvor der efterlades enkelte eller grupper af træer og buske. Rydningens ønskede karakter indgår for de enkelte rydningsprojekter i aktivitetsbeskrivelserne. På beskyttede naturarealer skal det nedskårne materiale fjernes fra arealerne, hvis dette er muligt. Rydning af hedearealer skal betragtes i sammenhæng med afskrælning af lyngtørven (morlaget), der fjerner mange næringsstoffer og plejer hedernes næringsfattighed.

Som hovedregel gælder for alle ubefæstede arealer i landzone en rydningspligt (undtaget blandt andet fredskovspligtige arealer), der omfatter både traditionelle landbrugsarealer samt halvkulturarealer som fx eng og hede (Fødevarerministeriet, 2010). På disse arealer må der ikke forekomme opvækst af træer og buske ældre end 5 år regnet fra 2004. Lavtvoksende dværgbuske på hedearealer (fx hedelyng og revling) betragtes ikke som opvækst.

Rydning medfører oftest en ændring af naturtilstanden og må på beskyttede naturarealer som udgangspunkt ikke udføres uden dispensation fra den relevante myndighed (typisk kommuner). For fredskovspligtige arealer kan der også kræves dispensation, hvis ikke skovlovens generelle muligheder for etablering af nye åbne naturarealer kan finde anvendelse.

6.1.2. Afgræsning

Ved et passende græsningstryk kan afgræsning modvirke tilgroning med høj urte- og græsvegetation samt træer og buske. I modsætning til rydning kan afgræsning dårligt genskabe tilgroede lysåbne naturtyper, men først og fremmest bidrage til at vedligeholde eksisterende lysåbne arealer.

I forhold til den militære arealudnyttelse er afgræsning ofte problematisk, særligt i skydeområder, hvor græsningssdyr

kan blive ramt og hvor tilsyn ikke er muligt i perioder med vedvarende skydeaktiviteter. I skydeområder kan afgræsning derfor som udgangspunkt kun lade sig gøre i skydefri perioder af en vis varighed, f.eks. i sommerferien.

Græsning foretages i så store områder, at indhegning, udsætning og pasning af dyr er lønsom. Inden for større hegnede arealer foretages den om muligt i rotation i delhegn, så der opstår flere græsningsstadier. Intensiv afgræsning i en kort periode har stor værdi og er en god plejemetode selv, hvor den af hensyn til skydeaktiviteter kun kan finde sted i en kortere periode f.eks. juli. Art og race udvælges efter lokale muligheder, egnethed m.v. i forhold til vegetationstype, jordbund, hydrologiske forhold m.v. Ekstensivering af forstyrrelses- og jagttryk på hjortevildt kan stedvis medføre øget græsningstryk.

Græsning kan gennemføres på alle tørre og på de fleste fugtige/våde naturtyper, typisk hede, græsland, strandenge, moser og søer (bredarealet). Græsning af skov har også store naturmæssige fordele. Hegning, normering af belægning, vanding, læ og andre dyreværsmæssige forholdsregler skal tilgodeses igennem forpagtningsaftale.

Afhængig af græsningstrykket kan afgræsning opfattes som enten vedligeholdende pleje af hidtidig tilstand eller en reel ændring af naturtilstanden. Påbegyndelse af afgræsning kan på den baggrund være dispensationskrævende i forhold til naturbeskyttelsesloven. Skovloven muliggør under visse forhold afgræsning på skovbevoksede og ubevoksede fredskovspligtige arealer.

6.2. Skov

For alle skovaktiviteter gælder en række regler, der blandt andet skal imødegå beskadigelser af dyrenes yngle- og rasteområder:

- Skovning, udkørsel, fældebunkelægning, flishugning og grenknusning må ikke finde sted i perioden 15/4 - 15/7. Kun i tilfælde, hvor aktiviteterne er nødvendige af hensyn til militære behov, kan dette fraviges.
- Træer med reder bør ikke fældes, og reder bør ikke ødelægges uden for de ovennævnte tidspunkter.

Sammen med redetræet beskyttes i så fald et nødvendigt antal nabotræer.

For en række fuglearter gælder der specifikt:

- Kolonirugende fugles redetræer må ikke fældes i perioden 1/2 - 31/7.
- Rovfugle og ugleres redetræer må ikke fældes i perioden 1/2 - 31/8.
- Redetræer for ørne, sort stork og rød glente må ikke fældes.
- Hule træer, træer med revner og sprækker og træer med spættehuller bør ikke fældes. Fældning af hule træer og træer med spættehuller må ikke gennemføres i perioden 1/11 - 31/8.

En samlet oversigt der viser begrænsninger for gennemførelse af skovaktiviteter fremgår af figur 6-1 i afsnit 6.5 om artsbeskyttelse.

Derudover gælder, at der ikke må anvendes kemiske bekæmpelsesmidler i skovdriften med undtagelse af målrettet og planlagt indsats mod kæmpe bjørneklo. Brug af gødning holdes på et absolut minimum og der må alene anvendes organiske gødningstyper.

For yderligere oplysninger vedrørende skovaktiviteter, herunder træartspolitik, hugst m.m. henvises til: www.forsvaret.dk/FBE

6.3. Hydrologi

De foranstående modeller er primært målrettet mod tørre eller halvtørre naturtyper og landskabelementer. En vigtig type af modeller er imidlertid metoderne til at sikre, genskabe og etablere akvatisk natur, særligt søer, hvad enten der er tale om egentlige søer eller vandhuller. Bevarelse og evt. genskabelse af naturlige hydrologiske forhold, hvor disse gennem dræning er blevet forandret, er væsentlige elementer i Forsvarsministeriets naturforvaltning. Eksisterende grøfter opretholdes, hvor den militære anvendelse, lovgivningsmæssige forpligtelser i forhold til eksempelvis naboer, hensyn til veje/transportlinjer eller landskabelige, friluftsmæssige, kulturhistoriske eller biodiversitetsmæssige grunde taler herfor. Hvor grøftning opretholdes, sikres minimal påvirkning af det omkringliggende areal.



Gennem aktiv lukning af grøfter eller dræn reetableres våde områder, hvor det vil understøtte væsentlige naturbeskyttelsesmæssige formål, eksempelvis ved genskabelse af mose- og sumpområder, søer mv. samt for at forhindre nedbrydning af tørvelag (mindskning af CO₂-frigivelse og okkerforurening).

Alle indgreb, der ændrer hydrologiske forhold, vil som udgangspunkt kræve tilladelse efter naturbeskyttelsesloven og/eller planloven og/eller skovloven. I forbindelse hermed vil der opstilles særlige betingelser for fremgangsmåde.

6.3.1. Vandstandshævning

Vandstandshævning har det primære formål at genskabe tidligere hydrologiske forhold eller at etablere nye fugtigbundsarealer. Behovet for dette indgreb er et produkt af mange års intensiv grøftning, dræning og afvanding af våde naturtyper. Mange af disse naturtyper og de tilhørende arter er trængte og forekommer i spredte isolerede småsamfund, og genskabelse af mere naturlig hydrologi er en generel fordring i forhold til at sikre gunstig bevarelsesstatus. Vandstandshævning er relevant for stort set alle naturtyper fx moser, græsland (primært eng) og heder. Sikring af naturlig hydrologi i skove er også af stor biologisk betydning.

Vandstandshævning foregår primært ved lukning af dræn og grøfter enten punktvis eller på hele stræk. Lukningen kan foregå ved hjælp af spunse, stryg eller opfyldning med egnet materiale. Udgravning og oprensning

Egentlig udgravning og oprensning af vandområder har til formål at skabe eller genskabe mindre søer og vandhuller a.h.t. især vandlevende dyrearter, f.eks. padder. En væsentlig funktion er at skabe sammenhæng i landskabet samt trædesten og forbindelseslinjer for arter med begrænset spredningsmobilitet.

Pleje af vandhuller må alene gennemføres i perioden 1. august - 31. marts. Her skal man dog være opmærksom på regionale forskelle i paddefaunaen og dennes yngleperiode.

6.4. Invasive arter

Invasive arter udgør en væsentlig trussel for en række af de naturtyper og arter, der findes på Forsvarsministeriets terræner. Invasive arter er plante- eller dyrearter, der ved menneskets direkte eller indirekte hjælp er flyttet fra en del af verden til en anden og her påvirker biodiversiteten negativt.

De følgende modeller opstilles som redskaber til forebyggelse og bekæmpelse af invasive arter for at værne hjemmehørende og beskyttelseskrævende arter og naturtyper samt øvrige driftsmålsætninger på Forsvarets terræner mod negative effekter af invasive arter og for at modvirke, at Forsvarets terræner udgør udviklings- og spredningssteder for invasive arter.

6.4.1. Bekæmpelse af invasive plantearter

Der er 20 terrestriske og 4 akvatiske plantearter, der er registreret som invasive arter i Danmark. Hertil kommer et mindre antal arter, som enten er kendte som invasive i vor region, eller som forekommer i Danmark i forholdsvis begrænset antal, men som vurderes at kunne optræde invasivt på sigt. Der er store regionale forskelle på de invasive arters udbredelse, hyppighed, spredningspotentiale og skadevirkning. På Forsvarets arealer er der særlig fokus på følgende arter: rynket rose, bjergfyr, kæmpe bjørneklo, japansk pileurt og glansbladet hæg.

Alle invasive plantearter bekæmpes igennem en række af de ovenstående modeller, såsom rydning, slåning, afgræsning og afbrænding. I visse tilfælde er opgravning/rykning praktisk overkommeligt. Kæmpe bjørneklo kan bekæmpes kemisk under særlige forudsætninger, men ellers ved rodstikning, skærmpåning, slåning og afbrænding. Bekæmpelsesmetoden afhænger af antallet af individer i bestanden, hvilket stadie bestanden befinder sig i, samt dens voksested. Kollmann et al. (2010) giver gode anvisninger.

6.4.2. Regulering af dyr

Der er 9 dyrearter, der er registreret som invasive arter i Danmark. Hertil kommer et mindre antal arter, som enten er kendt som invasive i vor region, eller som forekommer i Danmark i forholdsvis begrænset antal, men som

vurderes at kunne optræde invasivt på sigt. Der er store regionale forskelle på de invasive arters udbredelse, hyppighed, spredningspotentiale og skadevirkning. På Forsvarsministeriets arealer er der særlig fokus på mink og mårhund, hvortil kommer, at ræv, som ikke er invasiv, mange steder udgør et væsentligt problem i forhold til jordbrugende fugle, herunder udpegede og truede arter.

Bekæmpelse af invasive dyrearter sker ved fældefangst og regulering og jagt med skydevåben. Reglerne herfor er ganske liberale, idet arterne under de fleste omstændigheder kan reguleres hele året, dog under særlige vilkår, herunder krav om tilsyn med fælder.

Mink må reguleres hele året ved brug af skydevåben og fælder. Der må kun benyttes fælder, der fanger dyret levende. Fældefangst må også foretages af personer uden jagttegn. Fangne dyr skal aflives dyreværns-mæssigt forsvarligt. Dette kan for eksempel gøres med en luftbøsse, direkte i fælden, og kræver ikke jagttegn.

Mårhund kan reguleres med skydevåben og fælder året rundt. Ved beskydning må der anvendes kunstigt skjul, herunder skydestiger og skydetårne, og reguleringen må foregå fra 1 ½ time før solopgang til 1 ½ time efter solnedgang. Skov- og Naturstyrelsen (2010) giver yderligere gode anvisninger for bekæmpelse af mårhund.

I egne, hvor ræv volder skade på den øvrige fauna, må denne jages/reguleres med skydevåben i perioden 1. september - 29. februar. Rævehvalpe uden for rævegrave må reguleres i perioden 1. juni - 31. august. Bekæmpelse af mårhund og regulering af ræv kan effektiviseres ved anvendelse af kunstgrave.

6.5. Artsbeskyttelse

For at tilgodese særligt beskyttelseskrævende arter er for alle Forsvarsministeriets arealer opstillet nedenstående retningslinjer for så vidt angår aktiviteterens tidsmæssige gennemførelse:

Aktivitet	Jan	Feb	Mar	Apr	Maj	Jun	Jul	Aug	Sep	Okt	Nov	Dec
Skovning, flisning, knusning												
Fældning redetræer, kolonirugere												
Fældning redetræer, rovfugle og ugle												
Fældning hule træer og træer med spættehuller												
Fældning redetræer, ørne, sort stork, rød glente												
Ødelægge digesvalereder												
Afbrænding af hede												
Slåning og rydning af hede												
Slåning af græsarealer 1. gang												
Oprensning af vandhuller												

Signatur	Forklaring
	Aktiviteten må ikke gennemføres
	Aktiviteten bør ikke gennemføres
	Aktiviteten kan gennemføres

Figur 6-1: Aktivitetstypernes tilladte gennemførelsesperioder (FBE, 2011b).

7. AKTIVITETER

Dette afsnit anviser på grundlag af målsætning, status og analyse den praktiske konkrete realisering af indsatsprogrammet på det enkelte delareal ved Aflandshage. Dette sker som en udmøntning af de modeller, der er oplistet i afsnit 6, hvor den enkelte aktivitet i mange tilfælde beskrives yderligere. Hertil kommer aktiviteter, som ikke er omfattet af en model og som derfor beskrives mere grundlæggende, evt. med henvisning til særskilte projektformuleringer. Afsnittet kan omsættes direkte i jobbeskrivelser.

Det vedlagte aktivitetskort (kortbilag 2) illustrerer de overordnede planlagte drifts- og plejetiltag i den kommende planperiode (15 år). De enkelte aktiviteter er nærmere beskrevet i nedenstående afsnit, hvor de første afsnit beskriver aktivitetstyper med tilknyttede modeller. Efterfølgende gennemgås en række specifikke aktiviteter, der ikke er suppleret af egentlige modelbeskrivelser. For hver aktivitetsgruppe fremvises en tabel over de planlagte aktiviteter. Tabellen indeholder kolonner med oplysninger om: Målsætning, id, lokalitet, afdelinger, areal, udførelsestidspunkt og bemærkninger.

Målsætningskolonnen beskriver hvilken målsætnings-type, der udgør grundlaget for aktiviteten. Id-nummeret

fremgår også af aktivitetskortet og udgør forbindelsen mellem kort og tabel. Arealkolonnen beskriver størrelsen af det samlede aktivitetsareal, der med mindre andet tydeligt fremgår, er opgivet i hektar. Under bemærkninger uddybes den enkelte aktivitet.

7.1. Rydning

Rydning foregår efter model 6.1.1. og er planlagt til 3 delarealer på 6,5 ha, hvor der skal gennemføres delvis rydning eller hel rydning af arealer eller levende hegn. Det er ikke hensigtsmæssigt at opliste samtlige delarealer i skemaform her, og de vil således blive grupperet efter rydningsform.

7.1.1. Delvis rydning af arealer

Målsætning	Id	Lokalitet	Afd.	Areal (ha)	Gennemføres	Bemærkninger
Natur	2.1	Levende hegn mellem strandene i Natura 2000 område og dyrket agerjord.	2	0,6	2014	Delvis rydning af levende hegn. Rydning skal bidrage til at skabe bedre udsigt over strandene og Køge bugt.

7.1.2. Hel rydning af arealer

Målsætning	Id	Lokalitet	Afd.	Areal (ha)	Gennemføres	Bemærkninger
Natur	1.1	Kratbevoksning sydøst for Sandagergård.	1	4,0	2014	Rydning ved nedskæring af kratbevoksning. Efterfølgende afgræsning.
Natur	2.2	Kratbevoksning sydvest for Pionergården.	2	1,9	2014	Rydning og afgræsning.

7.2. Græsning

Gennemføres efter model 6.1.2.. Der er tale om afgræsning af op til ca. 119 ha.

Målsætning	Id	Lokalitet	Afd.	Areal (ha)	Gennemføres	Bemærkninger
Natur	2.3	Strandeng i Natura 2000 område.	2	43,6	2012	Fortsat afgræsning.
Natur	2.4	Rørsump i Natura 2000 område sydvest for Sandagergård.	2	11,0	2013	Udvidelse af græsning i Natura 2000 område til at omfatte nuværende rørsump.
Natur	2.5	Rørsump vest for Søvang	2	10,1	2013	Udvidelse af græsning i Natura 2000 område til at omfatte nuværende rørsump.
Natur	2.6	Dyrkede arealer og arealer der rydtes for krat, beliggende nord for Natura 2000 området.	2	36,1	2014	Afgræsning hele området.
Natur	2.8	Græsarealer vest for skydebanen	2	5,8	Senest 2014	Græsning af græsarealer

7.3. Hydrologi

Målsætning	Id	Lokalitet	Afd.	Areal (ha)	Gennemføres	Bemærkninger
Natur	2.10	Højere vandstand på dyrkede arealer	2	30,2	2016	Udredning af muligheden for at øge fugtigheden.
Natur	2.11	Dyrkede arealer	2	0,4	Senest 2016	Etablering af to nye paddevandhuller.
Natur	2.13	Eksisterende vandhul på skydebaneareal	2	0,05	Senest 2016	Oprensning af eksisterende § 3 vandhul.

7.4. Bekæmpelse af invasive plantearter

7.4.1. Bekæmpelse af invasive plantearter

Gennemføres efter model 6.4.1.

Målsætning	Id	Lokalitet	Afd.	Areal (ha)	Gennemføres	Bemærkninger
Natur	1.2	Arealer omkring Sandagergård	1	28,5	Senest 2013	Bekæmpelse af lupin, gyldenris, rynket rose og kæmpe bjørneklo.
Natur	3.1	Arealer omkring Pionergården	3	12,6	Løbende – minimum én gang årligt	Bekæmpelse af lupin, gyldenris, rynket rose og kæmpe bjørneklo. Undersøgelse af muligheden for afgræsning af arealerne indenfor hegnet.

7.4.2. Bekæmpelse af invasive dyrearter og regulering af ræv

Gennemføres efter model 6.4.2. Aktiviteten er ikke anført specifikt på kort.

7.5. Publikumshensyn

Målsætning	Id	Lokalitet	Afd.	Gennemføres	Bemærkninger
Publikum	2.14	Skydebanen	2	Senest 2014	Etablering af gangsti på det gamle skydebaneareal, i samarbejde med Naturstyrelsen.
Publikum	2.15	Skydebanen	2	Senest 2014	Opstilling af observationsplatform/fugletårn. Samarbejde med Naturstyrelsen.
Publikum	Ej på kort	Skydebanen	2	Senest 2014	Undersøgelse af mulighed for opstilling af shelter med siddepladser, i samarbejde med Naturstyrelsen.



8. REFERENCER

Berg, P. (2003): Kongelundens Fuglestation 2001. Dansk Ornitologisk Forening, Lokalfdelingen for Københavnsområdet.

Buttenschøn, R. M. (2009): Udleveret materiale på kursus i hedepleje den 24-25/3 2009. Skov & Landskab, Københavns Universitet. 17 s.

Clausen, P., Bøgebjerg, E., Jørgensen, H.E. Hounisen, J.P. og Krag Petersen, I (2001): Jagt- og forstyrrelsesfrie kerneområder for vandfugle: Status 1999. Arbejdsrapport nr. 146 fra DMU.

Ejrnæs, R., Nygaard, B. og Fredshavn, J.R. (2009): Overdrev, enge og moser. Håndbog i naturtypernes karakteristik og udvikling samt forvaltningen af deres biodiversitet. Danmarks Miljøundersøgelser, Aarhus Universitet. 76 s. – Faglig rapport fra DMU nr. 727.

FBE (2011a): FBE bestemmelse for drifts- og plejeplaner. Bilag 5 til FBEBST 610-6. 7 s. Tilgængelig på www.forsvaret.dk/fbe.

FBE (2011b): FBE bestemmelse for drift og pleje af skovbevoksede, fredskovspligtige arealer. Underbilag 1 til Bilag 5 til FBEBST 610-6. 11 s. Tilgængelig på www.forsvaret.dk/fbe.

FBE (2011c): FBE bestemmelse for drift og pleje af lysåbne natur- og landbrugsarealer samt bevoksede ikke-fredskovspligtige arealer. Underbilag 2 til Bilag 5 til FBEBST 610-6. 10 s. Tilgængelig på www.forsvaret.dk/fbe.

FBE (2011d): FBE bestemmelse for bevarelse og pleje af fortidsminder og andre kulturspor. Underbilag 3 til Bilag 5 til FBEBST 610-6. 4 s. Tilgængelig på www.forsvaret.dk/fbe.

FBE (2011e): FBE bestemmelse for forebyggelse og bekæmpelse af invasive plante- og dyrearter. Underbilag 4 til Bilag 5 til FBEBST 610-6. 3 s. Tilgængelig på www.forsvaret.dk/fbe.

FBE (2011f): FBE bestemmelse for vildtpleje, jagt, regulering og fiskeri. Underbilag 5 til Bilag 5 til FBEBST 610-6. 9 s. Tilgængelig på www.forsvaret.dk/fbe.

FBE (2011g): FBE bestemmelse for offentlighedens rekreative anvendelse af Forsvarsministeriets arealer. Underbilag 6 til Bilag 5 til FBEBST 610-6. 3 s. Tilgængelig på www.forsvaret.dk/fbe.

Frisenvænge, J. og M. Hesselsøe (2005): Naturovervågning af padder i Københavns Amt 2005. Amphi Consult, Aabybro.

Grell, M. (1998): Fuglenes Danmark. – Dansk Ornitologisk Forening og Gads Forlag.

Kollmann, J. ; Roelsgaard, J. S.; Fischer, M. og Nielsen, C. D. (2010): Invasive plantearter i Danmark. 1. udgave 2010. ISBN: 978-87-913-1946-4. 96 s.

Miljøministeriet, By- og Landskabsstyrelsen (2010): Forslag til Natura 2000-plan 2009-2015. Vestamager og havet syd for. Natura 2000 område nr. 143. Habitatområde H127, Fuglebeskyttelsesområde F111.

Nielsen, H. (2004): Botaniske Lokaliteter på Sydamerger – en arbejdsrapport. – Biomedica til Københavns Amt.

Orbicon A/S (2006): Plejeplan for Kystområdet på Sydamerger 2007-2011. Københavns Amt.

Søgaard, B., Skov, F., Ejrnæs, R., Nielsen, K.E., Pihl, S., Clausen, P., Laursen, K., Bregnballe, T., Madsen, J., Baatrup-Pedersen, A., Søndergaard, M., Lauridsen, T.L., Møller, P.F., Riis-Nielsen, T., Buttenschøn, R.M., Fredshavn, J., Aude, E. og Nygaard, B. (2003): Kriterier for gunstig bevaringsstatus. Naturtyper og arter omfattet af EF-habitatdirektivet & fugle omfattet af EF-fuglebeskyttelsesdirektivet. 2. udgave. Danmarks Miljøundersøgelser. 462 s. Faglig rapport fra DMU, nr. 457.

Søgaard, B. & T. Asferg (2007): Håndbog om arter på habitatdirektivets bilag IV – til brug i administration og planlægning. Danmarks Miljøundersøgelser, Aarhus Universitet. – Faglig rapport fra DMU nr. 635. 226 s.

9. BILAG

Bilag 1: Ynglende fugle ved Aflandshage

Bilag 2: Rastende fugle ved Aflandshage

Bilag 3: Øvrige arter ved Aflandshage

Bilag 4: Gennemgang af udpegningsgrundlag

KORTBILAG

Kort 1: Grundkort

Kort 2: Aktivitetskort (= drifts- og plejekort)

Bilag 1: Ynglende fugle på strandene ved Aflandshage. Kun egentlige vandfugle (lappedykkere, ænder, gæs, vandhøns, vadefugle og måger), rovfugle og småfugle med særlig tilknytning til vådområder og kyst er vist. For udpegningsarterne rørhøg, klyde, engryle, havterne og dværgterne henvises til tabel 4-1. 1996-1997: Ingen data disse år. Bearbejdet udtræk fra dofbasen.dk (1990-2011).

	1993	1994	1995	1998	1999	2000	2001	2002	2003	2004	2005	2006	2007
Lille Lappedykker	0-1	1-2	2					3	2	2	1-2	1-2	2
Gr. lappedykker		1											
Knopsvane													1
Gravand	4							5-6	3	3	6-7	7-8	2-3
Gråand	1							3	1	2	1	4	1-2
Atlingand			1										0-1
Skeand			0-1						0				
Taffeland												0-1	
Troldand		0-1	0-2								0-1		
Ederfugl		0-2	2					0-1					
Top.skallesluger	3-4	2-3	0-3										
Spurvehøg													0-1
Tårnfalk								1	1	1	1	0-1	
Vandrikse	1-2	1	1					1	4	2	1	1	
Grønbenet Rørhøne	1	2	3-5					1	1	1	2	3	2
Blishøne	6-7	7-8	11-12					13-17	14	16	20	15-18	18
Strandskade	15-18	16	19	13	11-14	9-12	14-17	14-15	15-16	10-14	12-18	12-15	14
Stor Præstekrave	22-25	25-26	25	12	10	8-9	11-13	9-11	6	6-7	4-5	4-6	5-6
Vibe	20-22	20	38	25-26	35	44	47-48	56	39-40	46	29	29-30	35
Dobbeltbekkasin	1		0-1			1	1		0-1			0-1	1
Storspove												0-1	
Rødben	20-25	30-35	41	24-27	31-33	33-35	37-39	37-39	39	27	20-21	16-18	24-27
Stormmåge	5	5	5					3	3-4	2	2-4	2	2-3
Svartbag		0-1									1		
Gøg								1-2	1-2	1-2	1-2	1-2	1-3
Engpiber	7-10	8-12	12-17					7-10	5-7	13-14	12	11-13	12
Gul Vipstjert	7	9-10	8	11	7-8	7-8	5	7	5-6	11	5	5	3
Nattergal	1-2	1						2	5	3	3	2	2-3
Kærsanger	3-5	7-8						1-3	4-5	4-5	3-4	4-5	4
Rørsanger	12-13		10-11					7-10	15	10	8-10	8-10	5-10
Skægmejse			1-2					2					
Rørspurv	7	8	8-9					25-26	26	22	21-23	23-25	24

Bilag 2: Udvalgte arter af rastende fugle ved Aflandshage fordelt på to perioder (1991-2001 og 2002-2011). Tallene er maks-tal, dvs. det højeste antal rastende individer registreret ved Aflandshage ét af årene i den pågældende år periode, dvs. at kun fugle, der har gjort ophold i området, er medtaget Kun arter, der har rastet mindst 5 af årene i perioden 1991-2011 er medtaget. For rastende fugle, der indgår i udpegningsgrundlaget for Natura 2000 området, henvises til tabel 4-2. Bearbejdet udtræk fra dofbasen.dk (1991-2011).

	Maks-tal		Maks-tal		
	1991-2001	2002-2011		1991-2001	2002-2011
Lille Lappedykker	12	8	Lille Præstekrave	9	13
Top. Lappedykker	8	3	Stor Præstekrave	125	60
Rørdrum	1	2	Hjejle	100	155
Fiskehejre	25	41	Strandhjejle	27	19
Pibesvane	23	21	Vibe	280	300
Sangsvane	13	90	Islandsk Ryle	34	75
Sædgås	50	9	Sandløber	6	29
Blisgås	21	5	Dværgryle	55	25
Grågås	320	1350	Temmincksryle	1	3
Canadagås	80	135	Krumnæbbet Ryle	15	20
Bramgås	300	600	Almindelig Ryle	4000	2500
Knortegås	300	75	Kærløber	1	4
Gravand	178	156	Brushane	20	40
Pibeand	650	750	Dobbeltbekkasin	185	160
Knarand	2	18	St. Kobbersneppe	1	1
Krikand	600	625	Li. Kobbersneppe	17	128
Gråand	400	900	Småspove	15	13
Spidsand	19	70	Storspove	140	53
Atlingand	2	4	Sortklire	30	45
Skeand	26	120	Rødben	150	110
Taffeland	0	9	Hvidklire	130	61
Ederfugl	480	1000	Svaleklire	12	20
Havlit	5	35	Tinksmed	25	120
Sortand	6	15	Mudderklire	27	55
Hvinand	110	340	Stenvender	3	11
Top. Skallesluger	750	950	Odinshane	1	2
Rød Glente	1	1	Dværgmåge	25	1

	Maks-tal		Maks-tal		
	1991-2001	2002-2011		1991-2001	2002-2011
Havørn	1	1	Hættemåge	3500	1300
Rørhøg	7	4	Stormmåge	32	300
Blå Kærhøg	4	2	Sølvmåge	600	750
Duehøg	1	1	Svartbag	765	150
Spurvehøg	23	3	Splitterne	36	85
Musvåge	2	3	Fjordterne	0	30
Fjeldvåge	1	1	Havterne	30	60
Fiskeørn	3	1	Dværgterne	6	14
Tårnfalk	10	6	Sortterne	1	12
Dværgfalk	2	1	Mosehornugle	2	1
Vandrefalk	1	2	Engpiber	140	300
Vandrikse	2	3	Skærpiber	18	4
Gr. Rørhøne	5	13	Gul Vipstjert	570	180
Blishøne	330	2600	Bjergirisk	180	140
Strandskade	150	150	Snespurv	50	50
Klyde	85	185			

Bilag 3: "Øvrige arter" indmeldt til dofbasen.dk eller fugleognatur.dk fra området ved Aflandshage i perioden 1990-2011. Tallene er maks-tal, dvs. det højeste antal registreret et givet år. Rødplettet blåfugl, strandtudse og næbmundede insekter er fra fugleognatur.dk. Øvrige observationer er fra dofbasen.dk. Se ovenfor for supplerende oplysninger fra Sydamerger området fra Kongelundens Fuglestation.

	1993	2001	2002	2003	2004	2005	2006	2007	2008	2009	2010	2011
Krybdyr												
Snog						1	1	1		1		
Padder												
Grøn Frø								5				
Grønbroget Tudse						1		1				
Strandtudse		10										
Pattedyr												
Hare			7			4	2	3	4	7	3	4
Lækat			1	1		1		1	1			
Nordmarkmus												1
Pindsvin				1			1					
Ræv			2	2	1	1	1	2	2		1	
Rådyr						1	1	2	2	3	1	
Spættet Sæl			5	7	4	5	8	7	4	9	4	7
Sommerfugle												
Admiral			5	2	2	11	3	2	2	2	2	1
Almindelig Blåfugl			17	20	10	23	20	6	7	20	10	6
Aurora					1	1		1	4			2
Citronsommerfugl			1	2			1					1
Dagpåfugleøje			225	10	8	4	6	2	6	4	2	55
Det Hvide C						1					1	
Engrandøje			15	60	30	25	30	9	21	45	40	20
Gammaugle											2	
Græsrandøje			225	5	5	450	175	75	50	125	120	50
Grønåret Kålsommerfugl			15			8	4	2	3	2	6	2
Hvid Admiral											1	
Kejserkåbe											1	
Lille Ildfugl			5	5	1	2	2	3	1	3	1	1
Lille Kålsommerfugl			450	150	2	70	100	40	25	35	25	625

	1993	2001	2002	2003	2004	2005	2006	2007	2008	2009	2010	2011
Nældens Takvinge			5	2	2	3	8	5	3	3	3	35
Nældesommerfugl				2	1	1	2					
Okkergul Randøje			3	20	12	40	100	75	40	35	65	35
Rødplettet blåfugl										5	12	
Seksplettet Køllesværmer			1		4	1	6		1			
Skovblåfugl									1			
Skovrandøje			1	1	6	3	1		4	2	6	
Stor Bredpande				1			3	1		1	3	
Stor Kålsommerfugl			6	50		5	2	2	2	10	3	3
Storplettet Perlemorsommerfugl			2									
Stregbredpande						12		1				
Sørgekåbe			1	1								
Tidselsommerfugl			14	15	2	2	2	3		5	3	1
Næbmundede insekter												
Almindelig bispetæge	1											
Bleg kanttæge	2											
Almindelig bærtæge	1											
Almindelig kåltæge	2											
Spættet tornben	1											

Bilag 4: Gennemgang af udpegningsgrundlaget

1110 Sandbanke		
Udbredelse (antal forekomster og størrelse) ved Aflandshage: Hele farvandet udfor Aflandshage er kortlagt som 1110	Prognose: Ugunstig i Natura 2000 området som helhed	Mål og retningslinjer: Målet er, at farvandet ved Vestamager skal have en god vandkvalitet, hvilket er en problemstilling, der ikke sorterer under Forsvarets ansvarsområde.
Trussel:	Forekomst af enårige trådalger (fedtemøg) . Desuden forekomsten af miljøfremmede stoffer	
Muligt virkemiddel (jf. plan):	Ekstensivering af landbrugsdrift på egne arealer efter aftale med forpagtere	
Aktiviteter:	Ekstensivering af landbrugsdrift på egne arealer efter aftale med forpagtere	

1150* Lagune		
Udbredelse (antal forekomster og størrelse) ved Aflandshage: Den stor vandsamling syd for Sandagergård er af Naturstyrelsen Roskilde kortlagt som 1150 = 4,6 hektar	Prognose: Ugunstig i Natura 2000 området som helhed, ikke tilstandsvurderet ved Aflandshage	Mål og retningslinjer: Næringsstofbelastningen skal nedsættes, hvilket primært er en problemstilling, der ikke sorterer under Forsvarets ansvarsområde.
Trussel:	Næringsstofbelastning	
Muligt virkemiddel (jf. plan):	Ekstensivering af landbrugsdrift efter aftale med forpagtere	
Aktiviteter:	Udlæg af tilstødende agerjord i omdrift til græsning efter aftale med forpagtere	

1330 Strandeng		
Udbredelse (antal forekomster og størrelse) ved Aflandshage: Hovedparten af den del af planområdet, der ligger indenfor Natura 2000 området er kortlagt som 1330 = 51 hektar	Prognose: Ugunstig i Natura 2000 området som helhed, men rimeligvis gunstig ved Aflandshage	Mål og retningslinjer: Hensigtsmæssig drift/pleje og hydrologi, lav næringsstofbelastning.
Trussel:	Tilgroning, driftsophør, næringsstoffer, invasive arter	
Muligt virkemiddel (jf. plan):	Forsat afgræsning af eksisterende arealer og inddragelse af nye ikke tidligere afgræssede arealer	
Aktiviteter:	Udlæg af tilstødende agerjord i omdrift til græsning efter aftale med forpagtere, rydning af krat, afgræsning af rørsump. Bekæmpelse af invasive arter på naboarealer. Bibeholdelse af fri kystdynamik og naturlig hydrologi.	

2130 Grå/grøn klit og 2190 Klitlavning		
Udbredelse (antal forekomster og størrelse) ved Aflandshage: Samlet 5,34 hektar for de to naturtyper tilsammen.	Prognose: Ugunstig i Natura 2000 området som helhed samt specifikt ved Aflandshage.	Mål og retningslinjer: Næringsstofbelastningen skal nedsættes, hvilket primært er en problemstilling, der ikke sorterer under Forsvarets ansvarsområde.
Trussel:	Næringsstofbelastning. Invasive arter	
Muligt virkemiddel (jf. plan):	Ekstensivering af landbrugsdrift efter aftale med forpagtere.	
Aktiviteter:	Udlæg af tilstødende agerjord i omdrift til græsning efter aftale med forpagtere. Bekæmpelse af invasive arter på naboarealer.	

Knopsvane, troidand, stor skallesluger og lille skallesluger (trækfugle)		
Udbredelse (antal forekomster og størrelse) ved Aflandshage: Knopsvane: 550 (2011); troidand: 700 (2009); stor skallesluger: 15 (2003); lille skallesluger: 8 (2005).	Prognose: Ukendt	Mål og retningslinjer: Lavvandet syd for Vestamager skal have en god vandkvalitet og blive et godt levested for internationalt vigtige forekomster af trækkende vandfugle.
Trussel:	Forstyrrelser; ringe vandkvalitet	
Muligt virkemiddel (jf. plan):	Ingen – fuglene opholder sig primært i de tilstødende havområder og trues af forhold, der ikke sorterer under Forsvarets ansvarsområde	
Aktiviteter:	Ingen	

Skarv (Trækfugl)		
Udbredelse (antal forekomster og størrelse) ved Aflandshage: 8500 (2005)	Prognose: Ikke vurderet i Natura 2000 planen	Mål og retningslinjer: Lavvandet syd for Vestamager skal have en god vandkvalitet og blive et godt levested for internationalt vigtige forekomster af trækkende vandfugle.
Trussel:	Forstyrrelser, evt. vandkvalitet	
Muligt virkemiddel (jf. plan):	Ingen – arten opholder sig primært i de tilstødende farvande	
Aktiviteter:	Ingen	

Rørhøg (ynglefugl)		
Udbredelse (antal forekomster og størrelse) ved Aflandshage: 0-1 par (2005-2011)	Prognose: Gunstig i Natura 2000 området som helhed. Indvandret til Aflandshage 2005	Mål og retningslinjer: Ynglelokaliteter med den rette pleje og uforstyrrethed.
Trussel:	Græsning af rørsump	
Muligt virkemiddel (jf. plan):	Ingen	
Aktiviteter:	Ingen	

Plettet rørvagtel (ynglefugl)		
Udbredelse (antal forekomster og størrelse) ved Aflandshage: 0 par	Prognose: Ugunstig i Natura 2000 området som helhed	Mål og retningslinjer: Ynglelokaliteter med den rette pleje og uforstyrrethed.
Trussel:	Tilgroning, uhensigtsmæssig hydrologi	
Muligt virkemiddel (jf. plan):	Ingen – yngler ikke i planområdet og har næppe gjort det.	
Aktiviteter:	Ingen – yngler ikke i planområdet, der heller ikke vurderes at rumme større eksisterende eller potentielle levesteder for arten.	

Klyde (ynglefugl)		
Udbredelse (antal forekomster og størrelse) ved Aflandshage: 22-50 (2005-2011)	Prognose: Ugunstig i Natura 2000 området som helhed, bestanden dog ret stabil ved Aflandshage	Mål og retningslinjer: Ynglelokaliteter med den rette pleje og uforstyrrethed. Strandengene skal sikres og de lysåbne naturtyper sikres en høj naturtilstand.
Trussel:	Tilgroning, driftsophør, invasive arter, forstyrrelser, uhensigtsmæssig hydrologi, næringsstofbelastning, prædation.	
Muligt virkemiddel (jf. plan):	Sikring af eksisterende levesteder og inddragelse af nye arealer.	
Aktiviteter:	Græsning, udvidelse af arealet med lysåbne naturtyper, sikring af uforstyrrethed og naturlig hydrologi. Regulering af prædatorer.	

Almindelig ryle (ynglefugl)		
Udbredelse (antal forekomster og størrelse) ved Aflandshage: 3-5 par (2006), 0-1 par (2008-2011).	Prognose: Ugunstig i Natura 2000 området som helhed og ved Aflandshage pga. meget lille og skrøbelig bestand.	Mål og retningslinjer: Ynglelokaliteter med den rette pleje og uforstyrrethed. Strandengene skal sikres og de lysåbne naturtyper sikres en høj naturtilstand.
Trussel:	Tilgroning, driftsophør, invasive arter, forstyrrelser, uhensigtsmæssig hydrologi, næringsstofbelastning, prædation.	
Muligt virkemiddel (jf. plan):	Sikring af eksisterende levesteder og inddragelse af nye arealer.	
Aktiviteter:	Græsning, udvidelse af areal med lysåbne naturtyper, sikring af uforstyrrethed og naturlig hydrologi. Regulering af prædatorer	

Havterne (ynglefugl)		
Udbredelse (antal forekomster og størrelse) ved Aflandshage: 5-12 par (2005-2011).	Prognose: Ugunstig i Natura 2000 området som helhed og sandsynligvis også ved Aflandshage pga. lille og sårbar bestand.	Mål og retningslinjer: Ynglelokaliteter med den rette pleje og uforstyrrethed. Strandengene skal sikres og de lysåbne naturtyper sikres en høj naturtilstand.
Trussel:	Tilgroning, driftsophør, invasive arter, forstyrrelser, uhensigtsmæssig hydrologi, næringsstofbelastning, prædation.	
Muligt virkemiddel (jf. plan):	Sikring af eksisterende levesteder og inddragelse af nye arealer.	
Aktiviteter:	Græsning, udvidelse af areal med lysåbne naturtyper, sikring af uforstyrrethed og naturlig hydrologi. Regulering af prædatorer	

Dværgterne (ynglefugl)		
Udbredelse (antal forekomster og størrelse) ved Aflandshage: 0 par 1-7 par (2005-2011).	Prognose: Ugunstig i Natura 2000 området som helhed og ved Aflandshage pga. meget lille og skrøbelig bestand	Mål og retningslinjer: Ynglelokaliteter med den rette pleje og uforstyrrethed. Strandengene skal sikres og de lysåbne naturtyper sikres en høj naturtilstand.
Trussel:	Tilgroning, driftsophør, invasive arter, forstyrrelser, uhensigtsmæssig hydrologi, næringsstofbelastning, prædation.	
Muligt virkemiddel (jf. plan):	Sikring af eksisterende levesteder og inddragelse af nye arealer.	
Aktiviteter:	Græsning, udvidelse af areal med lysåbne naturtyper, sikring af uforstyrrethed og naturlig hydrologi. Regulering af prædatorer.	

Mosehornugle (ynglefugl)		
Udbredelse (antal forekomster og størrelse) ved Aflandshage: 0 par. Ingen oplysninger om ynglefugle 1991-2011	Prognose: Ugunstig i Natura 2000 området som helhed pga. lille og sårbar bestand	Mål og retningslinjer: Sikring af velegnede og uforstyrrede levesteder. Iværksættelse af national undersøgelse af artens bestandsmæssige flaskehalse og dens krav til levesteder i beskyttelsesområderne med henblik på indsatser til sikring gunstig bevaringsstatus.
Trussel:	Tilgroning med højurter på strandenge o.a. lysåbne naturtyper.	
Muligt virkemiddel (jf. plan):	Sikring af eksisterende levesteder og inddragelse af nye arealer.	
Aktiviteter:	Græsning, udvidelse af areal med lysåbne naturtyper, sikring af uforstyrrethed og naturlig hydrologi.	





Forsvar for naturen

Forsvarets skyde- og øvelsesterræner anvendes til militær uddannelse, men samtidig udgør arealerne nogle af de største og bedst bevarede naturområder i Danmark.

Sammenlagt forvalter Forsvaret 33.000 ha enestående natur, hvor den militære benyttelse går hånd i hånd med værdifulde danske naturtyper og arters beskyttelse. Mange militære arealer er i perioder åbne for publikum, så også offentligheden kan besøge og opleve de unikke naturarealer.

I samarbejde med Miljøministeriet har Forsvaret udviklet et særligt koncept for udarbejdelse af drifts- og plejeplaner for terrænerne. Igennem planerne sikrer Forsvaret en passende afvejning mellem militære uddannelsesmæssige behov, naturbeskyttelse og offentlighedens adgang. Information om Forsvarets naturforvaltning kan findes på www.forsvaret.dk.

